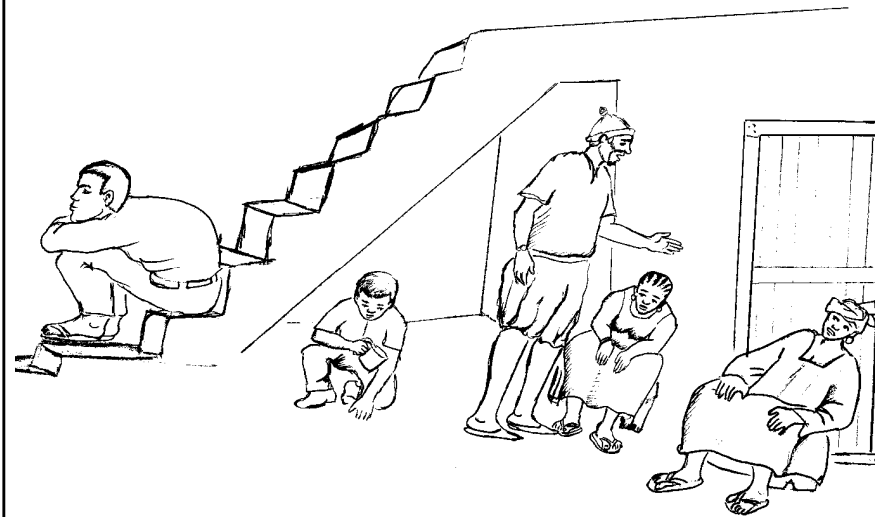


Tunḡasigeya

Badara sidaakiren baanaa



Comment Badara a eu le SIDA

© 2010
Equipe Bozo Sevaré
Cell: 73-12-64-51



Tunḡasigeya

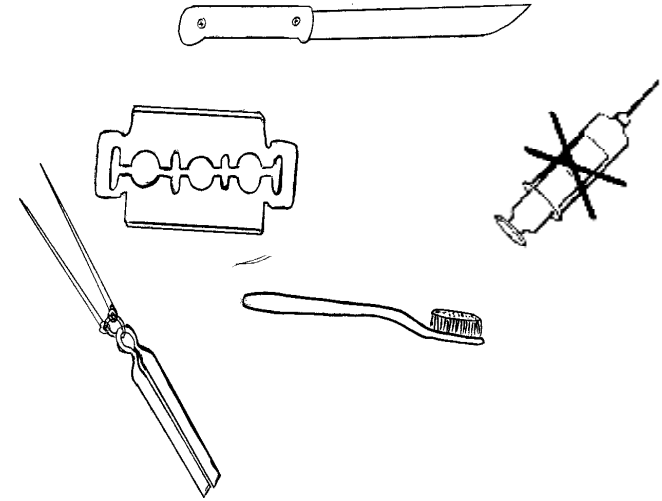
Badara sidaakiren baanaa

L'aventurier

Comment Badara a eu le SIDA

*Photocopié par
Multi-Services
chez Baccus, Sevaré
66 78 79 86*

Raconté en bozo-tigemaxoo
par Djédani Dienta et Mama Thienta
Illustrations : Haaji Karabenta



Ye kuye na bayi ye foyi di maa SIDA la mwɔ ga

Yala Ala na haxili mayin la ki ga.

A na ki kisi

bayi kunu gɔwɔ njɔnaa gu tɔren ma.

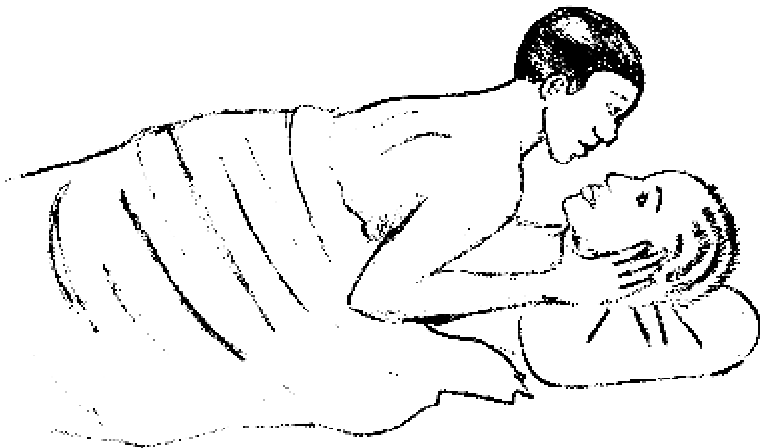
Nos remerciements à Sékou Kementa
pour tout son soutien pratique.

Histoire par Maama Thienta et Jedani Dienta
Conseil medical : Sven Eissele
2^{ème} édition décembre 2010
© Equipe Bozo 2010
BP 76, Sevaré (Mopti)
République du Mali

ɲwɔn swon, a ga menena syen faa, xalu yee yaalu, xa na xa jwɔɔ tɔɔ swo xa be bɔɔ lee.

Y'an d'a fwo siga na lo an jwɔɔtɔɔɛ jawaawi niɲi, an ga haanaa xayɪ siyoon walee baara an di lo sewe sii niɲi fumaan ga maa SIDA siɲeni an ma. Misaaliya ma : An yee mwo di kyeme fon ma, fumaan syen ga maa jwɔɔ baa mwo ma, in g'a sye laamu, pikiriswɔn yee in syen tinaaye, kyemenbɔɔɔya rɔɔ g'a sewe xɔɔɔɔn ni an ga haanaa an ɲaxele tɔɔyi fumaan i.

Fɔn maan guye ga maa SIDA teeni mwo faa



Jinaaya rɔɔ ga a kirebeena maaguun ni.

Ku ga xalupwɔn ka ni. A tɔɔ rɔɔ Badara. A naa in jen ye jan baara foyi de in nan yee in ka faa.

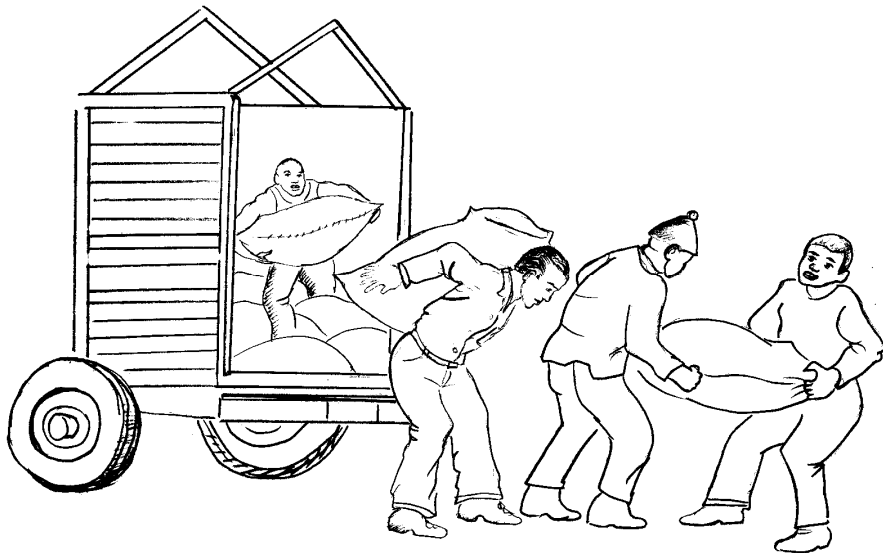
Sawu a bwo lee in ga swo fon mene. A ga haanaa maa rɔɔ wale sawu yala a gu fon kire ? A xen a numaa in ɲina bayi in kaxɔɔ i be so tuɲa faa.

Kadaa ka, a in xeeɲe be syen mana in lanbeye faa. Ye syen la a ga, ye duwaawu a te. Ye gasyere saani a te namayin*maa y'a na so a ma in xayin syemani banbaa sewe ma. Y'a mana a faa teme, y'a na so a ma numaansa in xɔɔɔɔɔɔ guye ga. Kuuye xele hali ye ga be fumaan jya, a de ye sin, b'a sababu yaa de faɲandaya ni.



Ala a fwo Badara so tunja faa. A mayin siŋe, a in tɔmɔ la xayin ga, a di xayin naankɔbii. A kwono nyenan hali Ala gaana be in tɔɔyi in hiini g'i be garijexe mayin la a ga. A fɔn kire namayin, a ga in tɔmɔ hiine a di numaasa in xɔɔɔyimwɔ guye tɛmɛ ga be ye hiineɛ. A gaana jwɔnxalu ya xayin wale.

Ŋwɔn nɔ a tɔɔyi xɔnɔmɔnɔ guye g'a sye : « Jwɔnxalu, y'an na bayi xa jan be so fɔn mɛnɛ, an ŋina an sigekun tooya. »



An haxele fayini an ma be gɔwɔ gu fiigi. An fayi de yaalu wala xalu rɔɔ ni, ye SIDA g'an ma, a n kon an g'a teeni an kyemenbɔɔ rɔɔ faa fanaan. Ye SIDA ga maan ma an ga maa kyemenbɔɔ ya de suuxɔɔɔɔɔɔɔɔ ni be s'a xuma an d'a fwo b'an tɔren siŋeni mwɔ tinaa ma. Y'an na yaa de sidaatuu ni, y'an na a xayin an di maa meyeɛ kyemebɔɔ ya xɔɔɔ i, manapwɔn yaa de an ŋiŋinbɔɔ ni.

Jwɔɔɔɔɔɔ (depisitaasi)

Ki ga kuu maan g'i wayi gu, fɔn n-kwɔn maan ga maa kɔrii ki ga be SIDA sɔn ŋwɔn ga : ye maan ga a fwo be yaalu lee syen, a ga mɛnɛna an y'an yaalu gu syen faa xa na xa duruxɔɔ be so xa jwɔɔɔ tɔnɔ lɔxɔɔɔɔɔɔɔ i. Y'a na baara SIDA di xa tuun i, ŋwɔn swon, xa ga maa bɔɔ lee de bɔɔ yaalu yee bɔɔ kanduu ni. Ala m'a wale, ye a na baara a ga xa naan mwɔ-n-kwɔn ma, lɔxɔɔɔ guye gu xa xibarini xa ga haanaa xa tɔmɔ kuunuu beɛnaa maan i. Xa'a tɔnɔ, bɔnɔ maan gaana Badara kire, Ala yee jwɔɔɔ tɔnɛ n bariya sababu, a gaana yaalu gu fwo, a a lee baara a di in miila SIDA ma saŋo be so in jwɔɔɔ tɔnɔ. Wayi kuu gu niŋi, sidaatuu n kon dujaan i,

An yee mwɔ maan kyeme fɔn ma, fumaan syen ga maa jwɔɔ baa mwɔ ma, in g'a sye laamu, pikiriswɔn yee in syen tinaaye.

SIDA gɔwɔfiin ga maan ma, ga haanaa in tɔmɔ kuunu myenaan ?

Y'a na toyi maa gɔwɔfiin gu ga an tuun i, an numu ma bayi an bilabeenaaya i. An ga maa juun lama bilaa baara a di an xene. Jiriye teme ga in laa sidaatuuye ga lɔxɔtɔrɔxɔɔ i baanbaan, waxadu maan y'a na toyi gɔwɔfiin g'an ma. An ma a yaa an numaa teme, maa a ga be yaa de an dupaan lawaan ni, be sa'a xuma jiri guye ga kɔrii an ga b'an senbeeni.

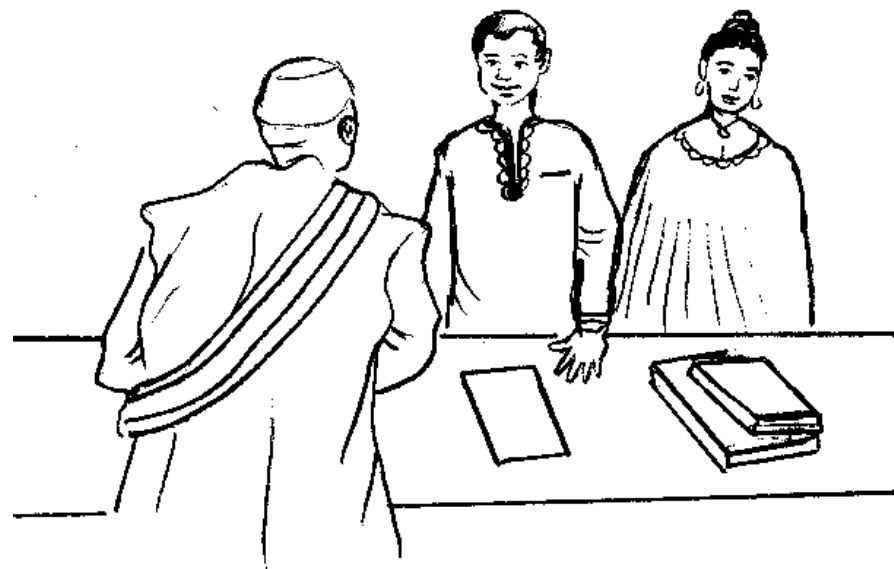
An ga haanaa jyefɔ mayinye rɔɔ jyaa. An ma an yaa de suuxɔɔɔyimwɔ ni an faamwɔye naan. Be sa'a xuma, kadaa ka, y'an na gɔwɔ, an murɔɔ gu sinje kɔraananbɔɔye ma.

Ye tuungula na an kun syen so lɔxɔtɔrɔxɔɔ i kepen xuma.



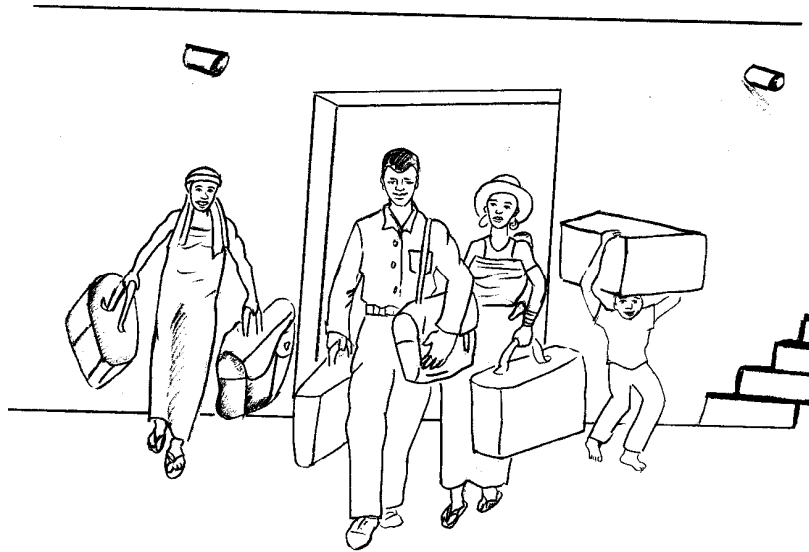
A xayin namayin hali a yaa de warituu xolo ni. A jaa gaana bayi yaalu ka faa gɔn. A njwɔn lee de in yaalu nin. Ye waxadu mayin wale bɔle i. Dupaan xere syen tun ga ye naan.

Njaa gɔwɔfiin ka tun ga yaalu gu tuun i, a ga in sye gɔwɔ maan te SIDA. Jiri di kiree gɔwɔ maan te. A yaa de sababu ni be gɔwɔ gu teeni xalu gu faa. Nkaa ye feendeen gu sii d'a too maa kunu gɔwɔ njjaa gu ga ye tuun i. Ye juun fyere wale bɔle i nyenaa . Ye na jwɔn maan syen kire, a ga kalee.



Kadaa ka, a xen xalu gu numaa maa ye na so bɔle in kaxɔɔ i. Y'e xeeɓe be so...

Ye siɓena gu, ye waxadu mayin wale bɔlo tin gɔn. A janye taani, b'e nuunye myeni. Y'an n'a miila fumaan syen ga haanaa tawaa nanforotuu jan, an na so Badara fan, an ga ɗwɔn tawaa gɔn.



Sidaatuu na jwɔn maanye kire, a n kon ye ga baɓee SIDA tin. Xalanbeenye maanye na baɓe SIDA tin, a di toyi ye ma yaali ye na juun kwɔn laafaxaan. Sidaatuu di haanaa in jwɔn suwe nin, sabi y'a na baɓe baara SIDA d'a ma, a ga maa a kire in suwenintɔɔ.

Kunu xalanbeen guye di foyi wale, ye ga haanaa de kumena mayinye ɔɔ ni yee jyefɔ mayin jyɛ. Tuun gula wayina ye kun, xa ga haana lɔxɔɔɔɔɔ faanxaraa ye tin keɓen xuma.

A ga toyi myenaa maa SIDA g'an tuun i ?

An ga swo an jwɔlo tɔno lɔxɔɔɔɔɔ i. Ye ɔɔ lama ga maa an xibarinii y'a na baara SIDA g'an ma. Depisitaasi ye ɗwɔn ga jwɔlo tɔne nin, a ga in walee lɔxɔɔɔɔɔxɔlo syen i, b'a tawa an di delee n-kwɔn baa. A di xelee leeri n-kwɔn ga ye g'a jawaawi l'an ga, ye SIDA g'an ma wala a d'an ma.

SIDA gɔwɔfiin di maan ma, ga haanaa in kɔɔsii myenaan ?

A tuu ga haanaa in tɔmo kisii bayi kyemenbɔloya ma, yaa de hoɔn ni mwo-n-kwɔn faa. Dupaan mwo n-kwɔn kwɔn syen ga maa hiniyaa be in tɔmo kun bayina sewe sodoye ma. An ɔɔ maan woo an di maa fayi gere-n-kwɔn, manarwɔn y'e ga se kapɔti yaa de an ɗiɗinbɔlo ni.

Sala SIDA ga Ala xadaro roo ni ra ? :

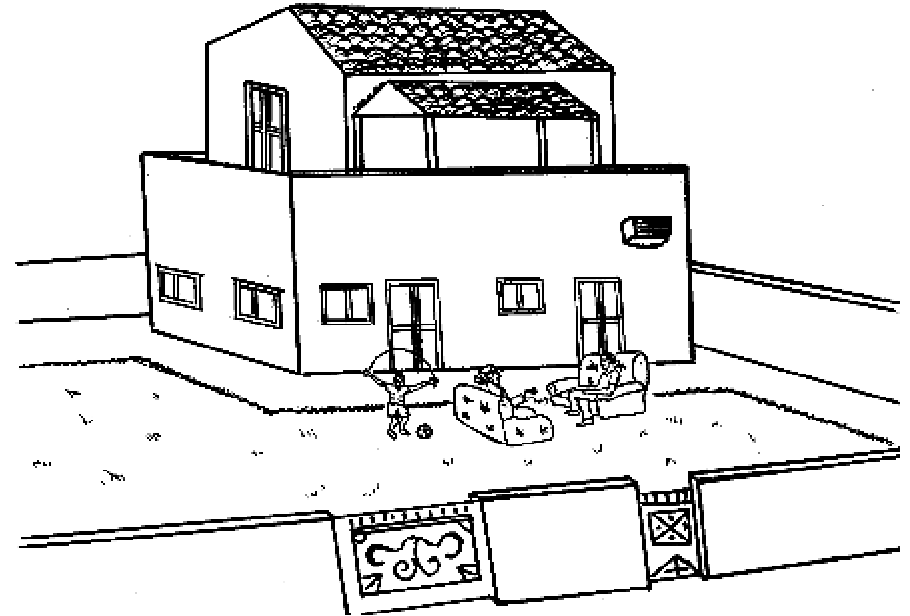
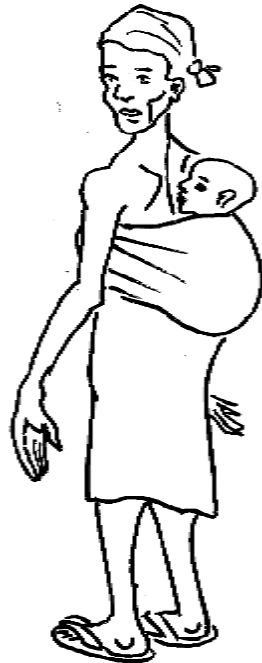
Mwo kareye g'a miilaa SIDA ga Ala xadaro roo ni, kareye teme g'a miilaa a ga seena be mwo guye konani, wala be fyemwo baana sigani bol ni. Kare'e teme di hoolana gowa g'i fyau.

SIDA yee gowa turwo guye syen n kwon. Gowa syen ye in kirenbeena roo nin. SIDA teme kirenbeena roo ga gon. Iwon na a ga maa in sye ma'a mwo temexadaro ga ye. Mwo syen ga maa in tamo karsii, karsiinabeena maan ga maa an tuu kisii bayina SIDA ma.

SIDA ga mwo kire myena ?

SIDA ga gowa ni maan ga tee mwo faa kyemenboloyasyen faa. A ga mwo kiree jwalosyen teme faa, in g'a sye laamu maan na sidaatuu bala, ye iwoni laamu-n-kwon gu na syege be mwo tinaa bala, iwona ga fayi de sababu ni be gowa gu siyeni a tuu ma. Jwon ga ma'a kiree in syeletwo walama a xeensuwentwo y'a na baara SIDA ga nan gu ma.

Nkaa a kirenbeena fyere ga kyemenboloyasyen roo nin.



Swo Badara be bayi ye jan, a lanbeye tun gaana yaalu ka toomaankun a te. A sigena gon gu teme baara yaalu g'a sin, nka'a syen i ye gaana a xarawa ma'a na woni yaalu gu teme lee. A yaalu gu lee waxadu maan gu, a gaana gowa gu teeni a faa. A fayi de sababu ni a gaana be yaalu gu dupaan bila nuunxaani a sin.

Xayi lama ḡwɔn xɔɔɔ i, gɔɔ gu gaana xalu gu yee in yaalu fanaan gu syen waa. Xayi lama ḡwɔn teme xɔɔɔ i, yaalu fendeena gu yee in jwɔn gu teme kale.



Tɔmɔ kɔɔnsin !

N ga fumaan see xa te, ki xayɩ kuu maan g'i wayi gu, syen ga haanaa in tɔmɔ kisii bayina SIDA ma. Be sa'a xuma SIDA ga gɔɔ maan ni jyera di kire a te. ḡwɔn ḡa, mɔɔ di maa gɔɔ gu swɔɔɔ y'an d'a too maa gɔɔfiin gu ga kiree beena maan i.

Maa ɔɔ ga SIDA ni ? :

Mɔɔ ga tegena beena i, beena ma an fɔnye g'a tuun i fumaanye ga gɔɔye swɔɔɔ.

Misaaliyama : Ye mura na maan kun, hali y'an di jiri lee an tuun gu g'a swɔɔɔ, hali an na kenema.

Nkaa ye SIDA na mɔɔ maan kun, gɔɔḡwɔn wayina lɔ a tuu tuun i, a tuun gu di hini a tyemee xwa. Hali a tuu tuun di hini mura teme tyemee xwa. ḡwɔn ɔɔ laa a ga in sye SIDA ga mɔɔ waa, sabi y'a n'an kun, an tuun di maa gɔɔ sɩi swɔɔɔ xwa.