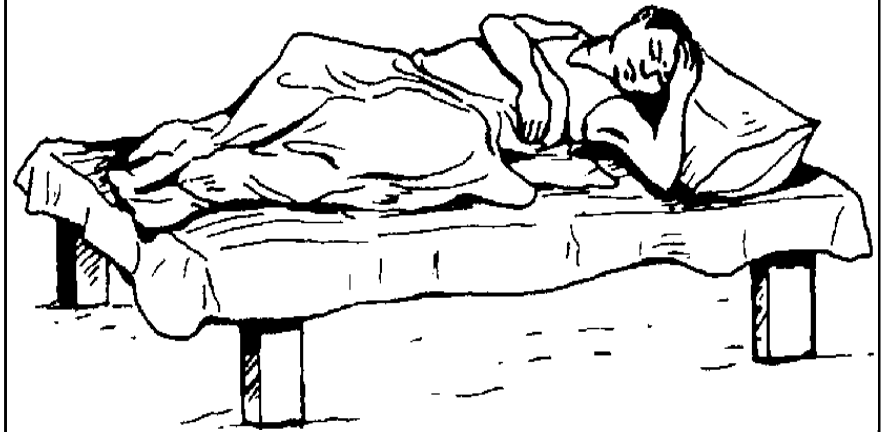


Munaangwa



© 2010
Equipe Bozo Sevaré
Cell: 73-12-64-51



Bozo-Tigemaxoo

Santé

Munaangɔwɔ

Le Paludisme

*Photocopié par
Multi-Services
chez Baccus, Sevaré
66 78 79 86*

Traduit en langue bozo-tigemaxoo par Maama Thienta

Y'an g'a fwaɔ b'an fayi fɛde g'i, an g'an tuun sigi
siinbotyemetye ga. ɲwɔni tyɛ gu di n len siinbo guye te.
Ye d'in fayi an tuun xuma xwa. An gu lɔ xɛɛɛ i. Ye di
b'an tɔɔn xwa. ɲwɔni tyɛ gu ga tawaa bitiki niɲi. A ga
in xeeni « pomati anti musitiki ».

**Munangɔwɔ ga gɔwɔ ɲiɲaa ni. A ga mwa waa. Nkaa
ye ki g'a too, ki ga hini ki tɔmɔ kɔɔsi siin a be
baayin wale. Xayi kii be in taa be munangɔwɔ gu
sɔn. A di maa in swɔnɔ ye ki di in tɔmɔ kisi bayina**

Nos remerciements à Sékou Kementa
pour tout son soutien pratique.

Texte originale : Livre de coquille CMB, 1994
Traduit et modifié par Maama Thienta et Kurumi Nadio

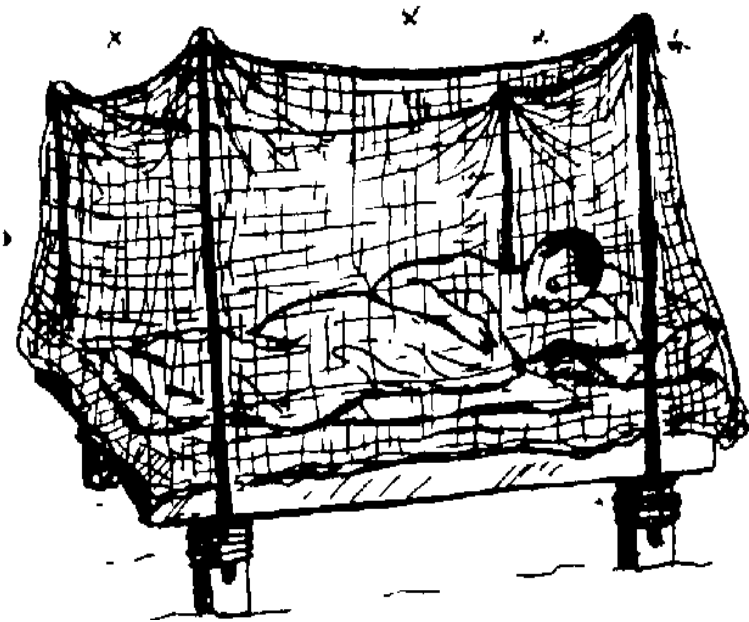
Illustrations : The Art of Reading 2.0, © 2001 SIL
2^{ème} édition décembre 2010
© Equipe Bozo 2010
BP 76, Sevaré (Mopti)
République du Mali



Siinboye hada b'an xen.

Ye gulu na tun, an juu suuxiyon yee saandeen tɔɔxiyonye lo an ma.

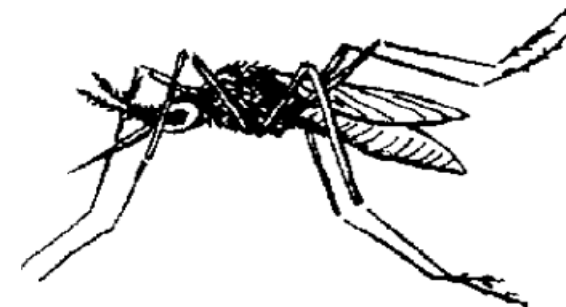
Y'an g'a fwɔɔ be kisi siinboye tɔren ma, ye biriwa g'an sin, an g'an fiibaa a ga. Y'an g'a fwɔ b'an saa, ye saawa g'an sin, an ga loɔ ye. Ye hini g'an ma, an g'a subɛɛ siinbo wɛɛfɔɔjii niɲi. A ga siinbo hadaa be lo an faa saawa niɲi.



Munaangɔwɔ

Juun syen munaan ga fayi de gɔwɔ fyere yee foloye sababu ni. Xalanbeenye rɔɔ ga a faradi too niɲi, nkaa a n piin syelenantoriye rɔɔ ma. Xalanbenye rɔɔ senbɛɛ n loɔn gɔwɔ gu ma be xeɛɛ xɔnɔmɔnɔye ga.

Swo an b'a sɔn, an ga haanaa a tooya rɔɔ fanaan.



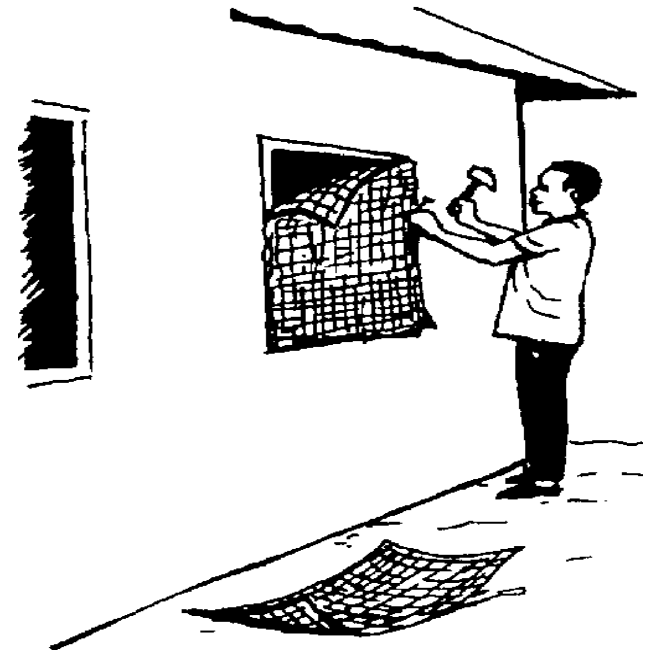
Munaangōwō ga bayi minden ?

Munaangōwōfiin ga bilaa siinboyaalu rōō niŋi.

Ŋwōnu siinbo guye ga bilaa gere gulana yee gere jiituuye rōō i. Xerenxeren ma, ye ga bila jiitaana beleye rōō niŋi. Siinboyaalu ga in falaa jii xuma. Swo a be in fala, a ga waajibina a ma, a na jwōlō rōō men fanaan. Ŋwōn xuma siinbo guye ga bayi gulu rōō be so mwō mēnē b'a jwōlō suwe. Ye fēde ga be xōona, ye ga



maanfayi, ŋwōn ga xōlōa yee folenfolenye laateeni giriyaasi (jugujugu) ga. A na baara waxadu syen ye laa ga tēena. Ye a di ŋwōn ni, giriyaasi (jugujugu) gu loyi di foyi myenii.



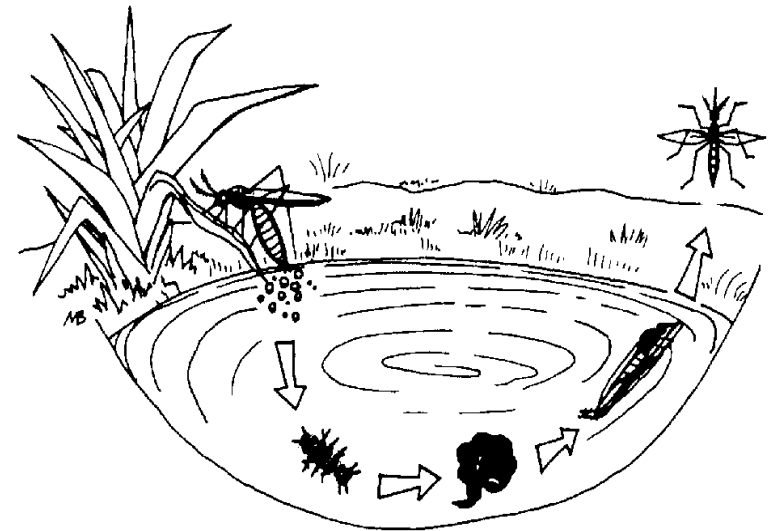
Ki siinboye hada be lo ki janye niŋi

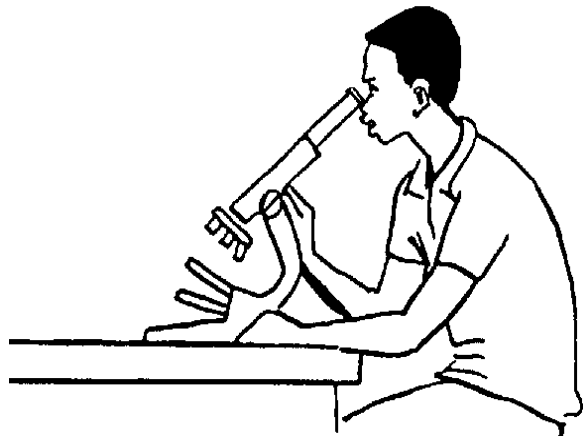
Gulu guye, an ga maa swo siinbowæfɔɔ san b'a firani xɔɔnuun g'i. Y'an d'a fɔɔ be wari baa, jirilaala karee ga gɔn, an ga maa ŋwɔnye manaa be ye bwo (in g'a sye siniwamantilantɔmilaala, sitironeli yee fɔngida laala). Ki in janye folenfolenye yee ki janye xɔɔlaaye laateɛ iridooye ga. A ga siinboye hadaa be lo jan niŋi. Fumaan



finbaan too ka manaa be'e swɔɔ ; in g'a sye misaaliya ma, sawu xiyonye naan, walamaa juu tooninaye tin xɔɔ niŋi.

Fala maan guye gaana in yaa jiitaana gu xuma guye, kuu lama ŋwɔn xɔɔɔ i, ye ga yaa de siinbo ni. Ŋwɔnswon ye ga bayi be so jwɔɔ mɛnɛ. Swo waxadu ka ma, ye ga syegɛ be'e fala xwa be'e sindinantori.





Gowa tyeme n fayi gowa jyera te !

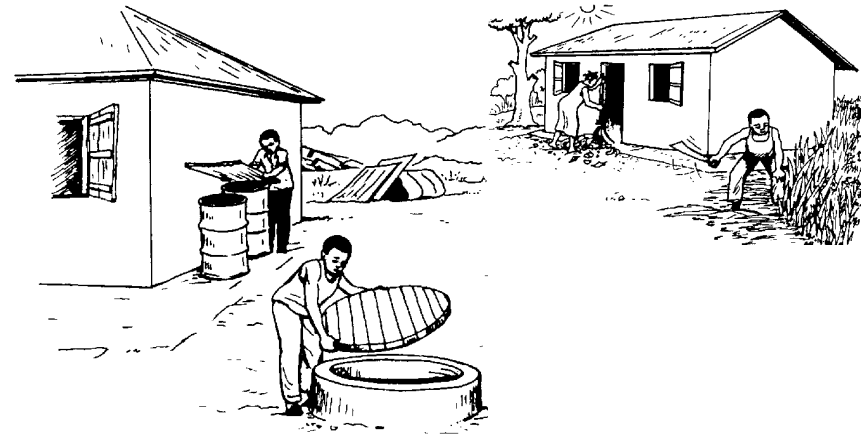
Mwaje ga haanaa maa roo wale be ye tamo kisi bayina munaangowa ma ?

An ga maa jiri lee, nkaa fon karee ga gon, syen ga haanaa njwan jade kuunuu.

Ki gereye xoonani, siinboye ga gere maan fwo namayin. Ye juun na kele siinboye ga ye sworo gere lakamunaye niiji, in g'a sye sawu maanye ga fugina jan xoro ye niiji. Njwanswon, ki sawu guye budi. Ye ga ye falaa jii teme xuma. Njwanye teme ga haanaa in laate. Ye ga janye finbaan tooye teme fwo, in g'a sye juu tooninaye tin. A ga haanaa, xonuun teme ga in sanaamani.

Siinbo ga munaangowa sijeni mwa ma myenaan ?

Munaangowa ga bye y'a na baara tegefwo jooon mupooon ye gaana lo jawo i. Njwono tegefwo jooon mupooon guye ga in xeeni gowonfiin wala gowonsiin. Njwoni gowonsiin guye n loon naa golon xali ma, y'a di an na masin roo mana, fumaan ga fon jooon mupooonye xoloni naa tin.

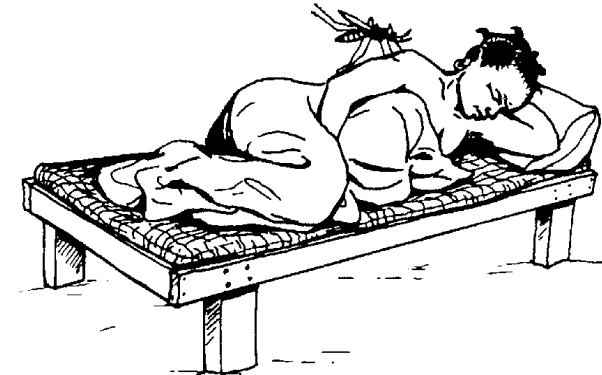


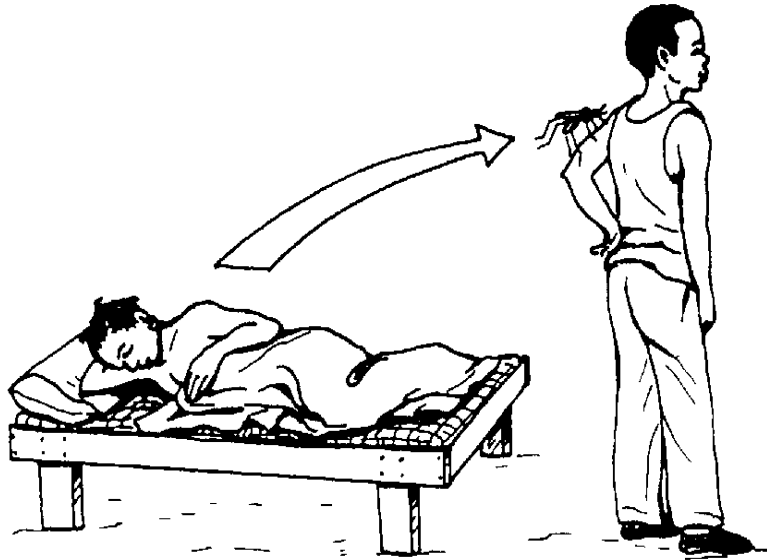
	kuu fanaan		kuu fendeenaa		kuu siiyonaa	
	swa	nyene	swa	nyene	swa	nyene
juun 14 syo yaali gere maan	1	1	1	1	1	1
juun 6 - 13	1		1		1	
juun 0 - 5	Ye ga haanaa swo loxotroxoo i.					
yaalunuun- tuu	Ye ga haanaa swo loxotroxoo i.					

Laaji ga xalanbenjwoli ni maan ga kenena, yee gowa sii di lona a jwolo i (gowonsiin maan ga bye munaangowa tin mwa ma). Ye siinbo kwon na Laaji xen, a g'a jwolo suwe baara a di bayi gowonfiin kwon tin a tuun g'i, be sa'a xuma gowonfiin kwon d'a tuun g'i.



Xwa, siinbo gu gaana Faada teme xen. Faada naa ga gulana gowa gu tin. Munaangowonsiin gu ga lona a jwolo gu syen niiji. Siinbo gu gaana a jwolo maan suwe gu, a gaana bayi gowonfiin tin in faa.





Kuu fendeen a siyona, ηwɔnu siinbo kwɔn gu xwa syege be Laaji xen. Kunu tɔɔ gu, gɔwɔ maan ga Faada jwɔɔ g'i gu gaana tee Laajifaa. Swo kuu tan-yee-in-kɔɔn syen ma, munaangɔwɔ gaana Laaji kun.

Siinbo ga munaangɔwɔtuuye gɔwɔ teeni kenɛmanaye faa.

Bayi xalanbeen maan di juun kire swo juun kɔɔn ma yee yaalu nuuntuuye tiɲaa jyera di maa in wale xɔɔ. Ye ga haanaa swo lɔxɔtɔɔxɔɔ rɔɔ i. Lɔxɔtɔɔye rɔɔ lama ga maa ye baa kunba i.

Ye ga haanaa yee tɛmɛ, a ga waajibina ye ma ye na so lɔxɔtɔɔxɔɔ i, sabi munaangɔwɔ ga faradi ni. Syen ga haanaa fumaan yaa in haxele i gu ga : « Xalanbeen maan di juun kire swo juun kɔɔn ma yee yaalu nuuntuuye ga ye munaangɔwɔ jyera baanbaa lɔxɔtɔɔxɔɔ i. »



Siin gɔwɔ gu be siɲɛ an ma, an ga hinii jiri lee b'a tyeme. Xɛrɛnxɛrɛn ma yaalu nuntuuye yee xalanbeeye maan senbɛɛ n lɔɔn. Yala an be faamun kire gɔwɔ gu xuma, an ga swo lɔxɔtɔɔye tele, ye gu an faamuni.

Xalanbeen maan guye ga a sindi juun - tuumi (6) swo juun tan-yee-n-siiyon (13) ma , ηwɔye ga ye jyeraa kunu benaaya gu rɔɔ i. Siin a kuu fanaan a tuu ga jirifiin kwɔn (1) lee kuu syen yaali kuu siiyon. Xalanbeen, juun tuumi (6) swo juun tan-yee-in-siiyon 13 ma, teme munaangɔwɔjiri lee-n baana xayi fesefese na kunu jan guye niŋi an paa tin.

A ga waajibina a ma, ye waxadu maan a ga be in sindi be jiri gu lee, a ga haanaa ηwɔnu waxadu gu sii rɔɔ xɔrene kuu bilana.

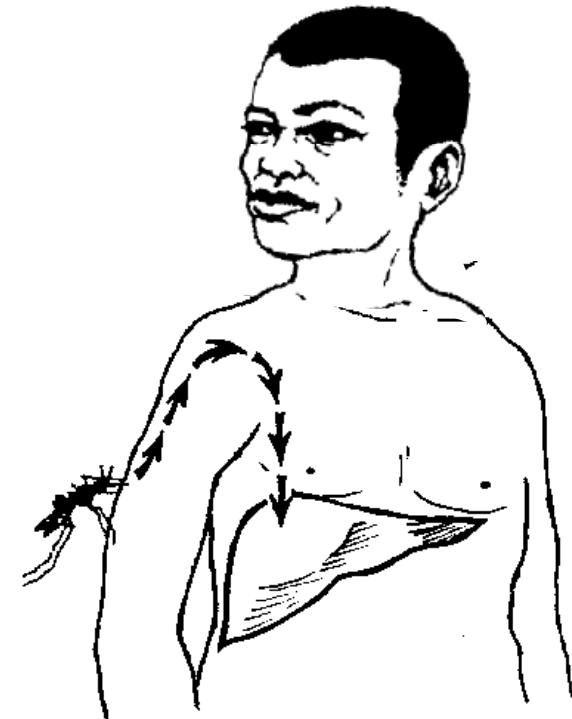


	kuu fanaan	kuu fendeenaan	kuu siiyonaan
juun 6 - 13	1	1	1

Ye kunu jyerabaanaa di xa murɔɔ myeni, xa ga haanaa tele lɔxɔtɔrɔxɔɔ i, jiri maanye ga haanaa in lee. Lɔxɔtɔrɔ guye rɔɔ g'a too jiri maan ga haanaa xa jyeraa.

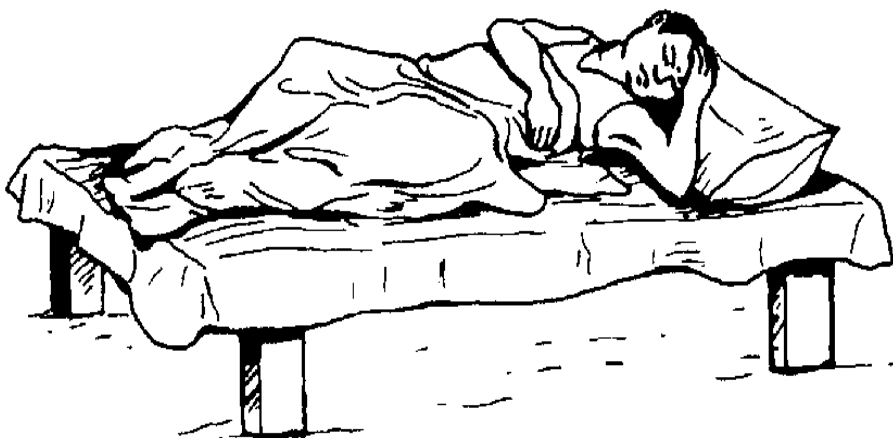
Maa rɔɔ ga be in wale sawu, gɔwɔ gu lɔna Laaji jwɔlɔ g'i ?

Tɛɛɛ ni, ye n lɔn naaxali ma, nkaa ye maa n guun, ye ga senbeena. Ye ga niŋi Laajijwɔlɔ i yaali ye n'a tɔlɔ gu kire. ηwɔnswon Laajiga b'a xayi, maa in di in koron i.



Jwɔɔ g'i, fɔn karee ga tawaa a niɔi, fɔn bulunbuluna tɔɔmɔye ni (tuunxooye g'a xeeni gulobili ruji). Ye ga nefɛɛ xolo rɔɔ siɔeni tuun tɔɔ ma. Ye ga teen yee jyefɔɔ nefɛɛ tooye lɔɔni tuun tɔɔ taa syen i.

Swanuun fendeen xɔɔɔ i, gɔwɔnfiin guye ga bayi tɔɔ g'i be yaara jwɔɔsyen guye i. Gɔwɔnfiin kwɔn kwɔn syen ga swo in swɔɔ jwɔɔ i fɔn bulunbuluna guye niɔi be syele. Ye'e na kuyeya, fɔn bulunbuluna guye ga ye kala.



syen niɔi. A pilaketi n-kwɔn ga maa gɔwɔna n-kwɔn jyeraa. A baalixi yee a xalanbeen tiɔaa di kwɔn ni. Ye tuungula na maan kun, a na a jade kun maa munaangɔwɔ rɔɔ ni, a ga haanaa in sindi be in jyera siginjwɔn.

Misaaliya maa, baalixi, be a sindi juun 14 swo yaali gere maan. Ɔwɔnye ga in jyera kunu benaaya gu rɔɔ i. Siin a kuu fannaan a tuu ga tɔninjiriye lee, ye Ɔwɔn ga munaangɔwɔjiri* ni.

An ga kwɔn-kwɔn (1) lee swa yee nyene yaali jiri gu so lɔn. Jiri gu ga haana lɔn kuu siiyon nuun g'i. Baalixi munaangɔwɔjiri lee baana xayi fɛsɛfɛsena kunu jan guye niɔi an paa tin. A tɔnɔ namayin.



	kuu fanaan		kuu fendeenaan		kuu siiyonaan	
	swa	nyene	swa	nyene	swa	nyene
juun 14 syo yaali gere maan	1	1	1	1	1	1

*Falcimon B/L (100mg/270mg), Artesunate et Amodiaquine



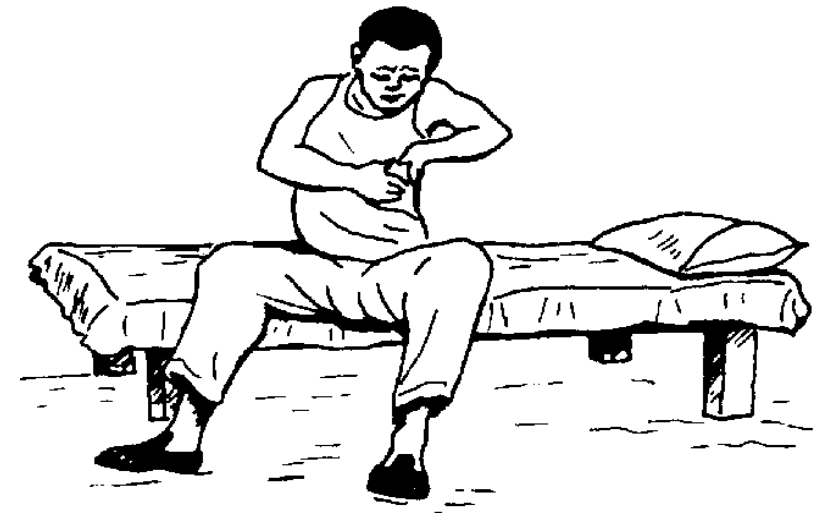
**Ye munaangɔwɔ ga maan ma,
a ga haanaa in jyera myenan ?**

Munaanjiri fyere ga gɔn, fumaanye di kwɔn ni. A taa-n-
kwɔn syen ga jirifiinye rɔɔ ni. An ga hilaa jyera gu te
hali a so lɔn (hal'a na baara an maa fayima) be sa'a
xuma an ga haanaa gɔwɔnfiin gu syen waa rɔɔ. Ye
gɔwɔnfiin syen di lɔn bayi an jwɔlɔ g'i, a ga maa
munaan syegeni an ma xwa. An jiri guye tɛmɛ di fɔn
myeni xwa. A ga maa yaa de sababu ni, ye mwɔ tinaa
tɛmɛ g'a kire an faa.

Ku ga misaali ni munaangɔwɔ jyeranbaanaa nɔwuna
xuma : A ga haanaa tawaa, munaangɔwɔjiri ga merena
jantɔmɔ syen faa in jan. An ga maa a syana faramasi

Gɔwɔnfiin guye ga ye fiigi jwɔlɔ g'i be so fɔn
bulunbuluna bɔlɔye mana. Ye ga kwonoo nyenaan hali
fɔn bulunbulunaye taa n-kwɔn syen na baayin.

An ga haanaa munaangɔwɔ gu jyeraa fyene. Y'a di njwɔn
ni, gɔwɔnfiin gu na kuyeya an tuun g'i, a ga mwɔ
bandani namayin, be sa'a xuma, fɔn bulunbuluna guye
gaana lɔɔya, ye'e senbɛɛ tɛmɛ gaana lɔɔya xwa.



A ga toyi myenaan, maa munaangɔwɔ ga mwɔ ma ?

Tɔmɔxɔɔnɛɛ yee tuunnɛɛ g'an bandani.

Munaan ga sagi an niŋi. An tuun ga gulaa namayin. An

funanijii ga bayi namayin. A ga in walee nyene syen.

A tuu ga bandaa waxadu syen. Saalafii g'an kuunu.

Jyefɔɔlafii d'an kuunuu. Mwɔ karee tɛmɛ ga ye syegeni.

Y'an na kunu taamase guye kɔrɔsi mwɔ maan ma, an na

keŋɛ a tuu faa fyene ! Y'a di ŋwɔn ni, faradi ni.



Munaangɔwɔ ga faradaamaa gere maan i

Ye mwɔ maan tuun ga gula yee a ga in syegeni be xeɛ
tɔyɪnaa siiyon ga kuu i, a xaan ga goyin, a ga xureɛ,

walama a haxele ga in gɔbi waxadu ka i, a tuu di kenena
namayin ! A ga maa yaa de munaangɔwɔ ni, fumaan ga

fayi tɔmɔxaarɔwɔn i, walamaa xaangoyingɔwɔ. Kunu
gɔwɔ fendeen gu syen ga faradi xolo rɔɔ ni, fumaan ga

mwɔ baa haadamajwɔnya i.

An ga haanaa a tuun munani juu xaamuye ga ; be juu lee
b'a xaamani b'a bworɔ b'a ya'a xuma. A ga wajibina, an

na so a tin lɔxɔtɔrɔxɔɔ i fyene, a di haanaa gulun an fan
xwa. Kunu gɔwɔ guye di maa in jyeraa y'a di lɔxɔtɔrye

fan ni.

