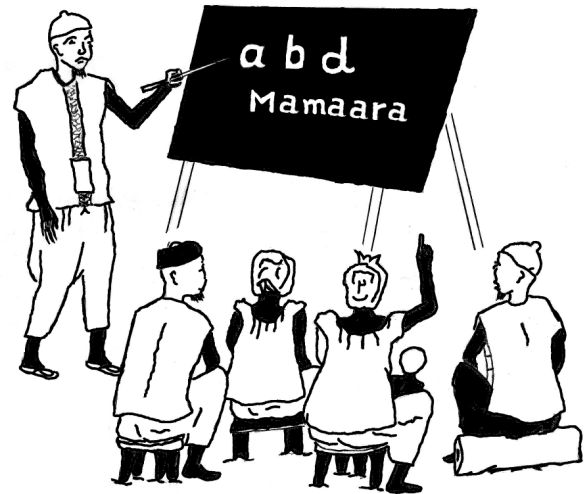


Mamaara

(Miyengaa Jomɔ Pu)

Taanni Taanni Semi

(Mijankakan kalanni seben fɔlɔ)



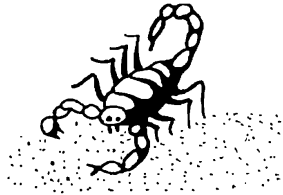
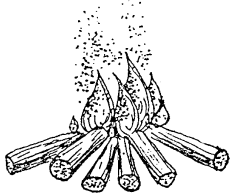
Mamaara
(Miyengaa Jomɔ Pu)
Taanni Taanni Semi

(Mijankakan kalanni seben fɔlɔ)

© TOUS DROITS RESERVES
Association pour la promotion de la langue MAMARA
B.P. 19, KOUTIALA, Rép. du MALI

α a A

1



na
a

nà
à

na	nà	na
nà	nà	na

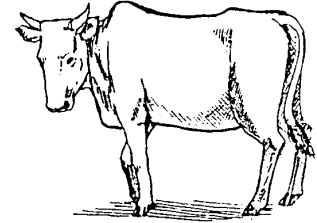
Nà w'a foro na ki ni.
Nà w'a foro
Nà

Nà w'a foro na ki ni.
na ki ni.
na

αα

na nà nà na na na na

(1)



Isa wo nu
nu

nù

nu	nù	nù
nù	nu	nu

nu nù
na nà

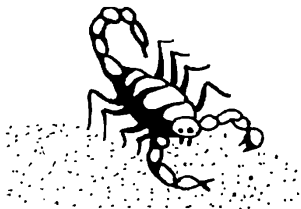


Nù w'a Isa wo nu su.
Isa wo nu
nu

A

nu nù nù nu nu nu nu

1.



nà



Musa ni wu sho Nana.

2. | a
 à | na
 nà |

6*. Nà w'á foro.
 Nu w'à foro.
 Musa w'a foro.

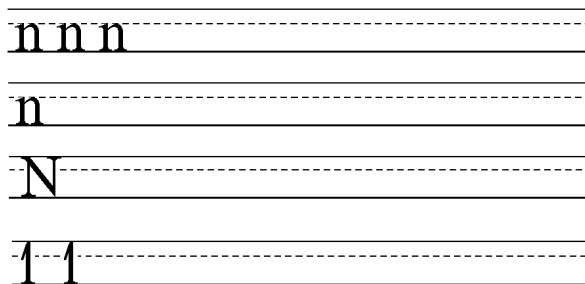
3. nà
 na

7. Nana w'a nù ja.
 Musa w'a nà ja.

5. na
 Nana

8.

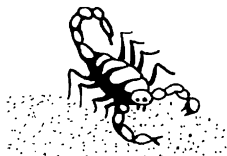
6. Nana w'a nà ja.
 w'a nà ja.
 nà



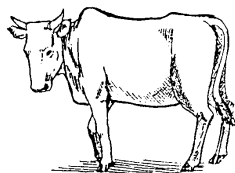
u U

3

1.



nà
à



nù
ù

2. ù | à
nù | nà

3. nù | nà
nu | na

5. na
Nana

6. Musa w'a nà wu ja.
w'a nà wu ja.
nà

Ta Nana nu w'a Musa ja? Mm.

Ta w'a wu ja? Mm.

(3)

6*. Musa w'a nà wu ja
w'a wú jà.
Musa w'a nu wù ja.

7. Ta nà w'a foro na ki ni?
Mm, w'a foro.

Ta Nana nu w'a wu ja?
Mm, w'a wu ja.

8.

aa

u

A

U

a

u

22

f F

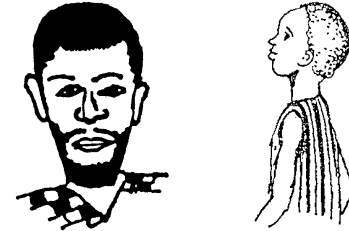
4

(4)

1.



funana
fu



Musa wo funana li je Isa.
funana li je Isa.
Isa.

2. u | a
fu | fa

3. fu
fa

4. nu na
fu fa

5. fu
funa
funana

6. Nù w'a funana li su.
w'a funana li su.
w'a li su.

Funana l'a nù wu ja.
l'a nù wu ja.
l'a wu ja.

Ta Musa wo funana li je Isa?
Mm, Musa wo wu je Isa.

7. Ta funana l'a nù wu ja?
Mm, l'a wu ja. Nù w'a li su.

8.
fff
fu

1.



faa
aa
a



fuu
uu
u

2.	a	a	u	u
	aa	aa	uu	uu
	faa	naa	fuu	nuu

3. faa
naa
fuu
nuu

4.	fu	fa	na	nu
	fuu	faa	naa	nuu

5. fuu
naafuu

6. W'a fuu li ja.

W'a fùu ki ja.

W'a funana li ja.

6*. faa fuu
fàa fùu

7. Musa w'a fùu ki faa.

Funana l'a nù ja fùu ki ni.

Nù w'a foro fùu ki ni.

8.

aa

u

faa

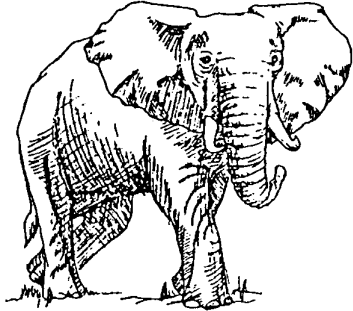
nuu

3 3

3 3

s S

1.



suu
su

2. u | a
su | sa
suu | saa

3. su
suu
sa
saa

4. naa | nuu
faa | fuu
saa | suu

5. saa
saana

6

(6)

6. Nana w'a li.
w'a li.

Funana l'a nù wu kōri.
l'a wu kōri.

Funana l'a foro,
na nù wu ja,
na wu kōri.

7. Suu wu je fūu ki ni.
Musa w'a wu ja wu na fūu ki li,
na wu sa, na wu kōri.

8.

sss

saa

suu

4 4

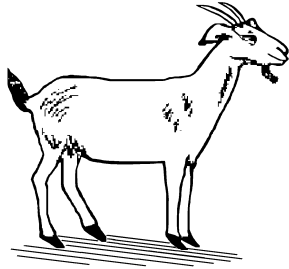
4 4

k K

8

(8)

1.



sika
ka

a	i	u	aa
ka	ki	ku	kaa

3. ka
ki
ku
kaa

4. sa	si	suu
fa	fi	fuu
na	ni	nuu
ka	ki	kuu

5. ka	kaa	ka
sika	kaafa	kasaa
sikana		kasaana

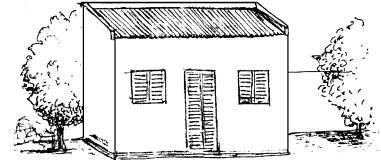
6.

Isa w'a nù wu kòri fùu ki ni, a wu **di** foro.
a wu **di** foro.

Isa w'a sika kòri fùu ki ni, a wu **di** foro.

6*.

Isa w'a nù wu kòri fùu ki ni, a wu di **fórō**.
a nù wu di **fòró**.
w'a **foro**.



puga

7. Sina nu w'a sika na puga ki ni,
na wu kòri, a wu di foro.

8.

kk

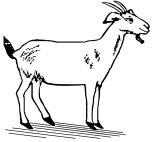
ki

66

Wù kuri kadugo

1-8

(1-8)



sika



nà



funana



fi

4.

a	i	u	aa	uu	ii
fa	fi	fu	faa	fuu	fii
ka	ki	ku	kaa	kuu	kii
na	ni	nu	naa	nuu	nii
sa	si	su	saa	suu	sii

6. Suu na fùu ta, ta wu na ki li? Mm.

Ta funana l'a li nu wu ja puga ki ni?
Mm, l'a wu ja.

Ta Sina nu w'a suu ja puga ki ni?
Ahayi, wu ya wu ja we.

6*. Nu w'à foro.
Nù w'a foro.
Suu w'a fùu ki lí.
Suu w'a fùu ki li.

7. Ta funana l'a fùu ki li puga ki ni?
Mm, l'a fùu ki li ni Musa ni.

8.

faa

nuu

kk

ki

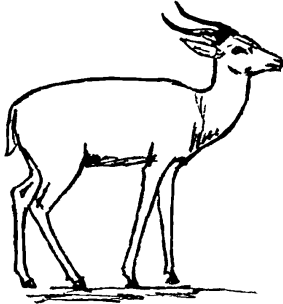
sii

ni

11

22

1.



᠑᠑
᠑

2. ᠑ | ᠑ | ᠑ | ᠑᠑
 ᠑᠑ | ᠠᠨ᠑ | ᠶ᠋ᠢᠨ᠑ | ᠶ᠋ᠨ᠑᠑

3. ᠑᠑
 ᠠᠨ᠑
 ᠶ᠋ᠢᠨ᠑
 ᠶ᠋ᠨ᠑᠑

4. suu | nuu | kuu
 ᠑᠑᠑ | ᠠᠨ᠑᠑᠑ | ᠶ᠋ᠨ᠑᠑᠑

 sa | na | ka
 ᠑᠑ | ᠠᠨ᠑᠑ | ᠶ᠋ᠨ᠑᠑᠑

5. ᠑᠑ | ᠠᠨ᠑
 ᠑᠑᠑᠑ | ᠠᠨ᠑ᠠᠨ᠑᠑

6. Safo w'a kaafa **niine**.
 Safo w'a sika **niine**.

᠑᠑ w'a **sh᠑** Safo na.
Kaafa w'a **sh᠑** Safo na.

Sina **ya** suu wu ja.
Nana **ya** suu wu ja.

7. Nana w'a ᠑᠑ ja fa ki ni,
 a Safo di wu niine,
 wu ya wu ta we.
 A ᠑᠑ wu sh᠑.
 A Nana di Safo sa.

8.

᠑ ᠑

᠑᠑

᠑ ᠑

᠑ ᠑

w W

10

(10)



wɔ

2. ɔ | a | i | u
 wɔ | wa | wi | wu

3. wɔ
 wa
 wi
 wu

4. kɔ | ki | ku
 nɔ | ni | nu
 sɔ | si | su
 wɔ | wi | wu

5. wɔ | Wa
 nuwɔ | Wasa

6. Nù w'a **jé** fùu ki ni.
 Nù w'a foro fùu ki ni.

Wɔ w'a **jé** puga ki ni.
 Wɔ w'a foro puga ki ni.

Kaafa w'a **jé** fùu ki ni.
 A Isa di wu na, wu di ya wu kòri wɛ.

6*. wu | w'a | wee
 wù | w'à | wèe

7. Sika w'a **jé** puga ki ni.
 A Sina di wu na, wu di ya wu kòri wɛ.

8.

W W

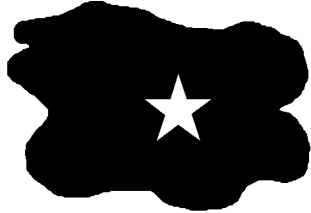
Wu

8 8

8 8

r R

1.



wɔɔ
ɔɔ

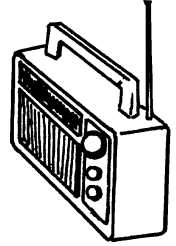
2. ɔ | a | i | u
 ɔɔ | ara | iri | uru

3. ɔɔ
ara
iri
uru

5. nɔɔ | firi | kari
 wɔɔ | niri | wari

6. Ta Isa ya wari wu lo?
Ahayi, w'a ta wu lo we.

Ta ná w'a arajo wu lo?
Ahayi, wari wu w'a lo.



arajo
ara

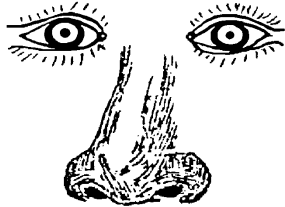
6.* na wa
 nà wà
 ná

6. Ná w'a foro, na baa.
 w'a foro, na baa.

7. Ná wa w'a jé Musa puga,
 na wu wari ta wà, na wu lo,
 na baa foro.
 A Isa di wu ja.

8.

1.



munaa
mu

2. u | aa | ii | ɔ
mu | maa | mii | mɔ

3. mu
maa
mii
mɔ

4. nu | naa | nii | nɔ
ku | kaa | kii | kɔ
mu | maa | mii | mɔ

5. ma | muu | ma | mɔ
kama | kamuu | Saama | suumɔ

6. Nana **da** maa li wɛ.
wu **da** maa li wɛ.

7. Masa w'a Musa ja wu na fùu faani,
na waa kari wà.
Masa ya sii mɔ wu da Musa ja wɛ.

8.

m m

Musa

9 9

9 9

6 6

6 6

1.



Masa w'a yá.
yá

2. a | u | i | ɔɔ
ya | yu | yi | yɔɔ

3. ya
yu
yi
yɔɔ

4. na | nɔ | nii | niri
fa | fɔ | fii | firi
ya | yɔ | yii | yiri

5. ya | ya | yuu | ya
kafaya | yama | kayuu | faya

6. Fi w'a sɔ nɔ na **gbo**.
Wɔ w'a nuu nɔ na **gbo**.

Musa w'a ya **jo** wu mu.
w'a ya **jo** wu mu.
w'a ya **jo**

6*. yiri ya
yíri yá
yìri

7. Ná wa w'a Musa wo sika yu,
na wu gbo.

A Isa di wu ja,
na yi jo Musa mu.

8.

yá

yi

10 10

10 10

1.



fùu ke
ε

2. ε | ε | ε | ε
 ke | we | ne | ere

3. ke
we
ne
ere

4. ka | wa | ara
 ku | wu | uru
 ke | we | ere

5. ne | me | me | ere | ere
Mamine | kamene | nime | sere | nere

6.

Mami ya **she** maa wu faa.
W'a **she** wu faa.

Isa w'a Musa nuu gbo, a Musa di **ba** wu sa.
a Musa di **ba** wu sa.

7. Nana ni Wasa w'a she
fùu ke sho Masa mu.
A Wasa di ba ki saa,
na ki kaa li wu ye.
A Nana di ba no,
wu ya fùu ki ja we, na fo.

8.

we

ke

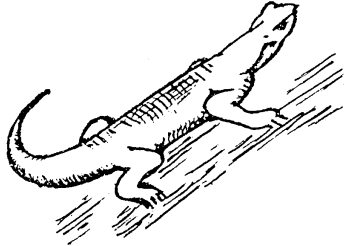
11 11

12 12

ɔn an un in ɛn

15

1.



kakɔn
kɔn
ɔn

ɔ	a	u	i	ɛ
ɔn	an	un	in	ɛn
kɔn	fan	sun	fin	ken

3. kɔn
fan
sun
fin
ken

kɔ	fa	su	fi	kɛ
kɔn	fan	sun	fin	ken

fun	kɔn	kan
funmɔ	Funkɔn	kanra

6. Sika w'a kakara **pye** puga ki ni.
w'a kakara **pye** puga ki ni.
w'a kakara **pye**.

Sina w'a Isa arajo wa, a **pii dun**.
a **pii dun**.

6*. sinme
sɪnme

7. Saama ni Funkɔn w'a maa faa pye.
Na ba wu kɔn, na wu sa.
A Saama di ba wu faa nuunɔɔ na,
wu ya nuu wa kan Funkɔn mu we.
A pii dun.

8.

kakɔn

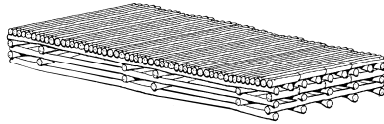
sun

1 + 2 = 3

1 + 2 = 3

g G

1.



karaga
ga

a	ᵛ	u	an	a
ga	gᵛ	gu	gan	aga

3. ga
gᵛ
gu
gan
aga

wa	wᵛ	ᵛᵛ	ere
ya	yᵛ	ᵛᵛ	ege
ga	gᵛ		

gan	gi
Keganga	sigiri

aga	uga	ᵛᵛ
waga	puga	nᵛᵛᵛ

6. Sika w'a jé Sina puga,
na **ganhana** wu maa kuri.

7. Nᵛᵛᵛᵛ ka ki ne Nana nu Keganga na,
kee nᵛᵛᵛᵛ k'a wu pye w'a faan.
A wu ganhana mii suu, na she sinne
wu karaga na wu puga. A Nana di ba
she wu na wà, na she yi jo Musa mu.
A Musa di were kan wu mu w'a she
gan wu mu.

8.

gg

waga

33

44

55

Wù kuri kadugo

9-16

1.



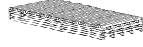
wɔɔ



munaa



kakɔn



karaga

4.	wɔ		wɛ
	yɔ		ye
	gɔ		ge
	mɔ		me

4.	fin		sin		gin
	fan		san		gan
	fun		sun		gun
	fɔn		sɔn		gɔn

4.	ɛɛ		ɛge
	ara		aga
	ɔɔ		ɔgo
	iri		igi

5.	iri		ɛɛ		aga		fun		kan
	sigiri		sere		waga		funmɔ		kanra
	muu		yuu						
	kamuu		kayuu						
	ne		ya						
	mine		faya						
	Mamine		kafaya						

6. Safo w'a kaafa niine, wu ya wu ta wɛ.

Isa w'a Saama nuu gbo,
a Saama di she yi jo Musa mu.

Niiye y'a Musa fùu ki li.
Musa da ba wari ta wɛ.

7. Mamine w'a she wu fun faa fa ki ni.
A wu ganhana ma, na ba yaaga ka na
ki na gɔngɔ li. A wu waa kari wà.
Na she jé wɔ wa ni, a wu sii fɔ wu na.
A Mamine di sira, na mɛege wá,
na baa kari puga.

8.

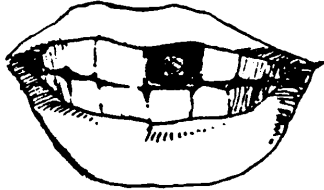
karaga

yama

wɔɔ

kamene

1.



gaan
aan
an

an	in	un	ɔn
aan	iin	uun	ɔɔn
gaan	siin	suun	kɔɔn

3. gaan
siin
suun
kɔɔn

kɔn	kun	sɔn	fan
kɔɔn	kuun	sɔɔn	faan

saan	fiin	sɔɔn
kasaan	fiinni	sɔɔnrɔ

kaan	gaan	gɛɛn
mirikaan	kagaanga	gɛɛnri

6. Sika w'a Masa seri wu munaa na, a li **din**.
a li **din**.

Musa w'a kaafa gbo, a Masa **bɛ** di sɔ gbo.
a Masa **bɛ** di sɔ gbo.

7. Isa gaan l'a wu yá. A wu ba foro
na kari yaara ni, a kagaanga be di she
wu su wu kasaan na, a kasaan li din,
a wu faan. Isa gaan na wu yá
wu kasaan be di din nime.

8.

gaan

sɔɔnrɔ

66

77

1.

tɔɔ
tɔ

ɔ	ɛ	a	un
tɔ	tɛ	ta	tun

3. tɔ
tɛ
ta
tun

gi	ga	gun
si	sa	sun
wi	wa	wun
ti	ta	tun

taan	ta	ti	ta
kataan	tafe	tira	tatii
kataanra	tafere	tiraya	tatiige

6. Tuugo **baa** Isa ya kari fa ki ni.
Tuugo **baa** w'a kari.
Tuugo **baa**

6*. taan ja sinme
tään jà sìnme

7. Fatimata w'a tɔɔɔ faa pye.
A tɔɔɔ kii ba le, a wu ganhana ki
kuun tuun tuun. A Kaafa di ba she su
tɔɔɔ tege ki na. Ta Fatimata na da
tɔɔɔ taa nige tɔɔɔ tege ki ni?
A wu ba yi jo Masa mu.
A Masa di ba she sinne
tege ki ni ni marifan ni.
A Kaafa wu ba nɔ, na jé tɔɔɔ ki ni.
A Masa di wu gbo, na ba ni wu ni puga.
Ba Fatimata ya wu ja we,
a li sii taan wu ni.

8.

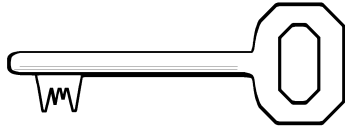
tun

tafere

88

99

1.



kenikaan
ke
e

e	e	ee	ee
ke	te	wee	fee

3. ke
te
wee
fee

kɔ	tɔ	yɔɔ	fɔɔ
ke	te	yee	fee
ke	te	yee	fee

te	ye	te	se
kate	yege	tege	semi
katene	yegene	tegene	

6. Masa sika w'a kɔn, Masa di ya li **ce** we.
Masa di ya li **ce** we.
wu ya li **ce** we.

7. Sina w'a Isa katene lɔ, na gari sige ni.
Na she tige ka kɔn, na ganhana ki teni.
Katene li feregi, Sina di ya li **ce** we.
A katene li ba ferɪ, na ba sin wu tɔɔgɔ na.
A wu yiri na ganhana mii suu na ma puga.

8.

teni

katene

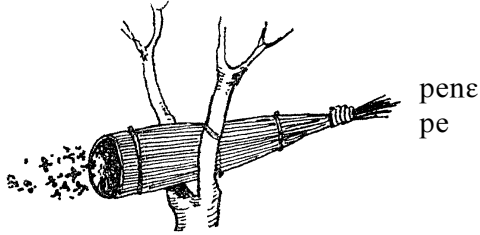
11

22

33

44

1.



e	i	en	o
pe	pi	pen	po

3. pe
pi
pen
po

we	wi	wa
ye	yi	ya
ke	ki	ka
pe	pi	pa

pa	pe	pi
kapa	pere	pin
kapana	pereme	pinne

6. Pun wu **pe** Musa mu.
Pun wu **pe** wu mu.

7. Musa w'a pene la ya,
na gari ni li ni sige ni.
Pun wa di pe wu mu,
a pun wu be di gari ni wu ni.
A wu she pene li tagi tige ka ni,
na li po, na ganhana ma puga.
A pun wu ba pan yirege,
na ganhana wu niine.
A pan wu ba she yere.
A pun wu no na wu feri.
A wu sii pun wu sa.
A pun wu sira, na mii wa,
na baa pa puga,
wu ya pinne nige ni Musa ni we.

8.

kapana

pereme

55

1.



kalaga
la

2.	a	i	ε	o
	la	li	le	lo

3. la
li
le
lo

4.	pa	pi	po
	ta	ti	to
	ma	mi	mo
	la	li	lo

5.	laa	le	lo	li	lii
	maalaa	pile	loro	lige	taliige

6. Puga **k'a** pele.
 Meere **t'a** pa.
 Suumɔ **p'a** wo.
 Kasaan **l'a** tin.
 Maa **w'a** le.

Sipii pu **bye** fa ki ni.
 Sikaa pu **bye** maa wu ni.

7. Silasi kalaga k'a le,
 faapii di ne wu mu.
 A wu she wu yalo Wuleme pye
 na wu soɔ she tege ki ni,
 wu she maalaa pii kon.
 A Wuleme di soɔ kari,
 na she maalaa pii kon.
 Pilee nii be pu bye faapii pu ni.
 A pii pilee pu kan celee pu mu,
 na ganhana kalaga ki kuun.

8.

loro

pile

66

1.



poloo
po
o

o	o	oo	oo
po	to	foo	woo

3. po
to
foo
woo

paa	saa	laa
pee	see	lee
poɔ	sɔɔ	loɔ
poo	soo	loo

lo	lo	lo
loka	gulo	kalo
lokana	gulogoo	kalogo

6. Isa w'a wu soo **yaha** puga, na gari sige ni.
W'a wu moto **yaha** puga, na gari sige ni.

7. Solomani w'a kari puuloo feni. A wu she puuloo kaguro gbo, na pu lo na ma puga. Na ba Masa ta koo na wu be ya yiri sige ni. A wu jo na Solomani wu poloo wa kan wu mu. A wu jo na wee da wu kan we. A m'a poloo nigin sho wu na, na ba waa yaara ni, na wee poloo wu yaha koo li ni. A pono la di foro wa, na ba wu lo toro. A m'a ba no na fo, poloo wu ni, na ganhana ya na ma puga.

8.

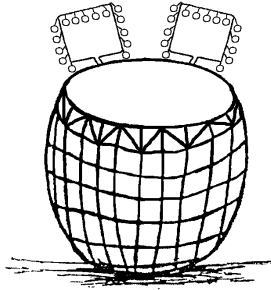
gulogoo

paa

77

88

1.

bafogo
ba

a	ε	i	u
ba	bε	bi	bu

3. ba	4. fa	fε	fi	fu
be	ma	mε	mi	mu
bi	ba	bε	bi	bu
bu				

5. bu	ba	bɔ
buguloo	bafogo	bɔrɔgo

baa	ba	be
tabaaga	kabanugo	kabelene

6. Buba w'a bafogo **shaa**.
Bakari w'a wu nuu **shaa**.

7. Buba w'a she Bakari feni na wu bafogo yaa kan wu mu, bafotabaaga. A Bakari di wu pye na leke wu da da bi ni kee bafogo ki ni we? A Buba di wu pye na ni w'a da bafogo ki yaa we, na wu yi jo wee mu. Na wee ya ki shaa lemu na ge, na lee ya Bakari lo we. Buba na tiye teni, na bafogo be shaa. Keree beeri na Buba ne.

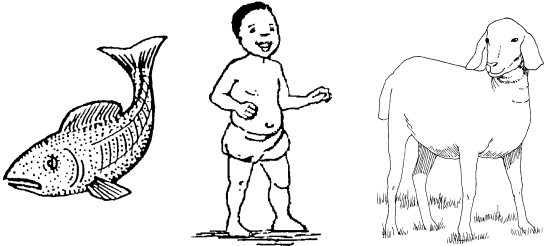
8.

kabee

bε

66

99



fya

pya

dubya
bya

2. a | a | a | ε | e
fya | pya | bya | myε | wye

3. fya
pya
bya
myε
wye

4. fa | pe | mε | be
fya | pye | myε | bye

5. bya | wye | myε | wye
dubya | wyege | ginmyε | yawyege

byaa | pyaa | fyen
kabyaa | sipyaa | fyenmεε

6. Yatooyo Isa ya **naha**.
Yatooyo w'a **naha**.

6*. Faa w'a **pye**. Fya w'a **kyεegi**.
Faa wu da **bye**. Fya w'a **gyεegi**.

7. **Yatōnahama**

Dubyya pu je Musa mu. A wu she Masa pye na wu pya wa kan wu mu, wu she dubyya pu naha. A Masa di pya wa kan wu mu, wee pya wu da sii kyεegi.

A wu ba gari ni dubyya pu ni fa ki ni, na she wu kaafee ta pu na fyaa shaa, a wu be di dubyya pu wá wà, na ganhana fyaa shaa. Wu ya fya be ta wε, a dubyya pii she Maami wo bereye kyεegi.

Ba w'a pa nɔ we, a Musa di yiri wu feni. A wu baa foro, na she birege to, a tɔn di ganhana foro wu ginmye ni.

Talene: Sipyaa ya legi kalaa na we.

8.

wyege

Wù kuri kadugo

17-24

(17-24)



gaan

bafɔɔ

kalaga

poloo

4. e		o
te		to
pe		po
le		lo
be		bo

aan		ɛɛn		uun
taan		tɛɛn		tuun
paan		pɛɛn		puun
baan		beɛn		buun

bye		bya		fyen
pye		pya		mye
wye		fya		kye

5. tiinne		tatorogo		wurege
pɔɔɔ		kalogo		Bugubege
fyɛɛnre		kapyebye		mye
kyɛɛgɛmɛ		yawyege		

6* taan yaa
t̄aan ȳaa

7. Nana fyaa p'a piin

Nana w'a she fun pere Karimaa mu, na buuri shɔ na ma, ni lemuri, ni tɔɔɔ. A wu sisee be shɔ, na fara fyaa be na, na pee le bɔri wa ni. A wu ganhana ma puga, na sisee ki yaha wà. Na ba jo koo na, na wee sisee k'a kori wà kulo li ni. A wu yerɛye yi tirege, na fere lɔ tii kulo li na. W'a she sisee ki lɔ na pa ge, na ba nɔ na fɔ fyaa pu ni, ponɔ la ya pee lɔ toro. A mii di shɔ wu na.

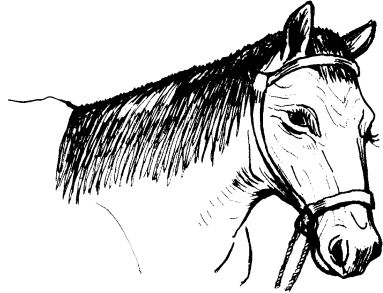
8.

mye

pya

10 10

1.

shongɔ
shɔn

2. ɔn | an | ε | ɔ
shɔn | shan | she | shɔ

3. shɔn
shan
she
shɔ

4. pɔn | pan | pε | pɔ
sɔn | san | sε | sɔ
shɔn | shan | she | shɔ

5. shu | Shi | sho | sho
shushɔn | Shita | shogɔ | kanshɔ

7.

Kanshɔ be na Shongɔ fe

Shongɔ ka ki jε Misheli mu, k'a sii shogɔ. A wu ki pɔ, na ganhana shogɔ kuun na ma na gaan ki mu. A wu ki pɔri fo na ki pye k'a peɛ.

A wu sho Shita di ba jo na wu shongɔ ki kan wu mu wu be di she ki paa. A Misheli di shongɔ ki kan wu mu.

A shongɔ ki she wu shan shushɔn pa ni, na wu beeri nɔɔɔɔ, a wu ganhana wulee. A Misheli di jo na l'a yaa ni wu ni.

Na ta shongɔ ya pa kanshɔ be w'a ki fe?

Talene: Shen nigin, fungɔngɔ nigin.

8.

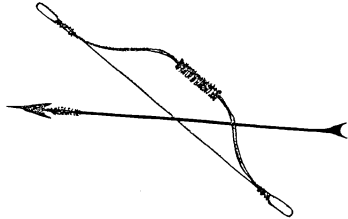
shε

shɔ

|| ||

d D

1.



sindaa
daa

aa	ee	un	in	ε
daa	dee	dun	din	dε

3. daa
dee
dun
din
dε

4. laa	le	lo
taa	te	to
daa	dε	do

5. dee	dun	da
deeye	kudun	tidaya

du	daan	Da	du
kadugo	kadaan	Dawuda	duguna

6*.

Kudun w'a **toro**.
W'a wu sige, a wu nɔ na **doro**.

Dawuda ni wu shɔ w'a **tun**.
Isa w'a Sina mani lɔ, a pii **dun**.

7.

Sindaa

Dawuda w'a sindaa kaa jo Datigi mu.
A Datigi di sindaa ki yàa, na ba ki kan
Dawuda mu.

A Dawuda di ba she sige ni, na she
kudun na tige ka ni, na sindaa ki taga
wu gbo na pa deeye ni. A wu shɔ di ba
tidaya káa kudun wu na pu piige yalige.

Talene: Kile kayaana ya pɔrɔ sipya wuu na.

8.

din

deeye

12 12

1.



sadoηɔ
doηɔ
ηɔ

ɔ	ε	a	i
ηɔ	ηε	ηa	ηi

3. ηɔ
ηε
ηa
ηi

wɔ	wε	wa	wi
mɔ	mε	ma	mi
ηɔ	ηε	ηa	ηi

ηa	ηε	ηɔ
caηa	meηε	dunηɔ
ηε	ηi	ηa
geηε	taηi	kiɔaηa

6*. kaa yiri wa
káa yíri wá
kàa yìri wà

7. **Sadoηɔ ni Sɔ**

Sɔ w'a yìri na saala sige ni, na she su Sadoηɔ na k'a sinne neηe ka fee ni. Ki da kee caηa ki beeri pye ki ya li we, na faηa.

A Sadoηɔ ki sɔ pye na ta w'a kee laashoo le ηa koo li na? A Sɔ di jo na mm, na wee ya laashoo la ηa li na figi kiɔaηa ka geηe na. Na Sadoηɔ ki wee sige wu baa she li lɔ pa. A Sɔ wu gari. Ta Sadoηɔ na bu sɔ ηa nige?

Talene: Yegeηe foo ya benri we.

8.

caηa

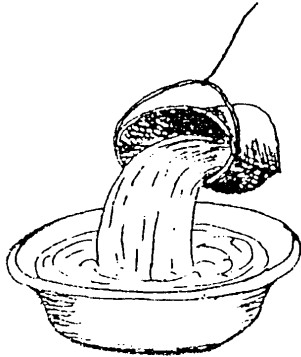
geηe

1+2=3

1+2=3

aha ehe oho

1.



lɔhɔ
ohɔ
o

2. o | a | e
ohɔ | aha | ehe

3. ohɔ
aha
ehe

4. lɔɔɔ | dara | tere
lɔɔɔ | daga | tege
lɔhɔ | daha | tehe

5. shehe | lɔhɔ | tehe
shehele | kalɔhoro | tehene

shɔhɔ | baha
shɔhɔri | bahaɲa

7. Wu she Dugo ni

Sina ni wu kaafee p'a lɔhɔ wuri dugo ki ni. A Kiitiri be di gari wà ni wu nu fàya ni. A wu nɔ na pu shaari lɔhɔ ki ni, a pii fehe fehe puye na. A Kiitiri di sii shehe fo na laha to.

A Sina ye di ba foro lɔhɔ ki ni, na wá wu na, na wu sa. A wu be di Sina paha, na ganhana pu shehele. A pii laha wu tàan na ba deeye ni.

Talene: Kapegee shuun bu kiye ta
koo na, la li da la le koo ni.

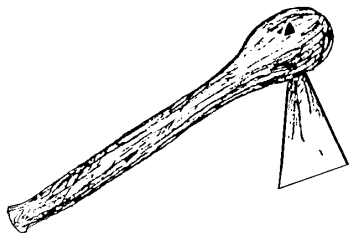
8.

shɔhɔ

yaha

1 + 2 = 3

1.

kacerege
ce

e	ε	o	aa
ce	cε	co	caa

3. ce
cε
co
caa

be	bε	bo	baa
de	dε	do	daa
ce	cε	co	caa

cεε	ce	ce
yacεε	cewuu	ceboro
cii	co	ce
kaciige	cogana	ceɲe

7. **Tudugoo Saance**

Pamuɕe kacerege katinne l'a kegi.
A wu she ki kan tudugoo Saance mu.
A Saance di kacerege ki kori, na ki
keme cee, na ki yaha she gan
Pamuɕe mu. A Pamuɕe di kacerege
ki co, na ki sin ceɲe tige na.
Na ki yaha k'a cewuu pye wà.

Talene: Sikapoo ya sadoɲo tiine ceni
wu li lo wε.

8.

CO

cee

1 2 3 4 5 6 7 8 9 10 11 12

1.



пиле
пи

2.	i	ε	a	ii	aa
	пи	пε	па	пii	паа

3.	пи	4.	din	dεn	dan
	пε		ни	нε	на
	па		пi	пε	па
	пii		пи	пε	па
	паа				

5.	па	па	пε	паа
	гана	пabige	пepiin	пiпaa
	пee	пepe	пopɔ	
	тапee	пepege	пopɔɔ	

6*. пii cee fuu
пii cεe fuu

7. **Поророго фоо**

Нана по к'а фори фо на попоо кон
 уу пиле на. А уу по ди бен. А уу
 ба ше ну пере шо, на ба ли кан уу шо
 Пeba му на уу ли каа, уу педанхара
 ye ле, уу ганха бу суумо ле we,
 мiрикан бе we.

А Пeba ди пере ли каа на педанхара
 ти ле, на суумо бе ле ни мiрикан.
 На ба ли кан Нана му, а Нана ди ла
 wolo wa уу по ни, а пиле ли сии на уу
 sorogi.

А уу Пeba yiri на уу pye на пaha
 к'а pye we? А уу jo на wee funɔɔ к'а
 wɔ. Нана ya пepe ли гаана sha ниге we.
 А уу пapii Пime ди ганхана уу ла wɔ.

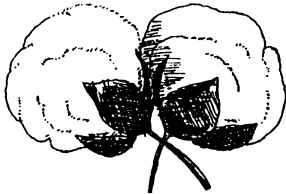
Talene: Капaгaa к'а cɔnri пii пaапа.

8.

пи _____

 пiпaa _____

1.



ххцц
цц



xhupoo
xhu

2. цц | о | а | u
 хцц | хo | xha | xhu

3. хцц 4. wцц | wo | wa | wu
 xo | гцц | ko | ga | ku
 xha | хцц | xo | xha | xhu
 xhu

5. xaa | xhu | xa
 xaara | xhupoo | yaxaga

xuu | xhu
 xuuni | xhuli

6*. kyεegi gyεegi pya
 xaara xhuu pwo

7. **Xowuuno**

Xowuuno bu no sipii ya ηmunoo na dinni we. Ba xhupoo ya mii su we, p'a yiri na gaaji xooro ti feni.

Faapii bu bye wemu mu, wufoo na xaara sho kelee w'a xhuu gbo pu mu.

Xhuuro ta ti ma bye xooro ni ti mege ki ne na yamefehehe. Ba m'a no tee ta na we, xooro ti wuumoo na ben. Tee xhuuro ti na ma kabehhe ki beeri sogolo, fo na ki pye ki na ma ya.

Talene: Jiilee ya xhuli, ga nuwyiilee ya xhuli we.

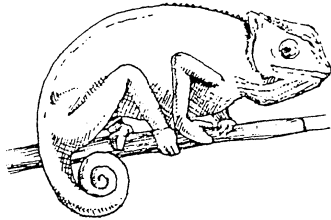
8.

xa

pwo

1 2 3 4 5 6 7 8 9 10 11 12

1.



geηmori
ηmo

2. o | uu | aa
 ηmo | ηmuu | ηmaa

3. ηmo 4. sho | shuu | shaa
 ηmuu co | cuu | caa
 ηmaa wo | wuu | waa
 ηmo | ηmuu | ηmaa

5. ηmii | ηma | ηmu
 kaηmii | ηmaga | ηmunumo

 ηmaha | ηma | ηma
kaηmahaηa | ciηmaηa | ηmari

7.

Kacaalene

Kacaaga p’a le, a Sina be di gari wà. Pono la di ηe wu mu li mege ηe na kaηma. A na ki sige yaηmuyɔ beeri pye y’a tin. A kaηma di ba so noho lo, na she wu shan, na wu geηmaga firi. A Sina di wu ηmuu koηgi na gara wee kuun.

A geηmori di suri kotunno naηa ni, na ba wolo to, na yiri dugi ηmorohmorogo tige ni. A kaηma di kotunno wu be noho lo, a ηmogara di ba she wu shoho. A wu do, a kaηma di wu be geηmaga firi. A Sina di ηmuu li taga wee be kuun. Kee sige ki bi taan shen Sina na.

Talene: Kasooγo ya ja we, lige da tajege ta we.

8.

η m u u

η m o

Wù kuri kadugo

25-32

(25-32)



shõngõ



sadoŋõ



nile



geŋmori

Kamapyaa kiimu k'a yu munahaa ni ge:

n, m, ɲ, ŋ, ŋm

4.	piin	kaban	kafaan
	nii	kasaana	ná
	mii	yama	maa
	ɲii	gapa	ɲaa
	gaŋɲi	fapa	kasaapaa
	kaŋmii	ŋmapaa	ŋmaa

7. Sikapeere ni Kotunno

Taashiine ni Sikapeere ni Kotunno wu bye napæge ni. A pii bye puyæ feni caŋa ni piige. Cekaanra bu bye Sikapeere mu, l'a nõhõpiire pye t'a she yi jo Kotunno ni wu puga shiin mu. Pee na pu wo dege kan, na nõhõ she ti xuu ni. Ti bu bye ɲuxhuuro be, p'a she ni ɲaapmõhõ ni jege ni. Mu Sikapeere be di wa na Kotugoo kaleŋe pi.

Caŋa ka, a Kotunno di ba Sikapeere pye: «Napii Sikapeere, n'a da ba shiimye pa kan ma mu, ma be di da duri tiye ni ba ne ɲe we.» A lee di daan Sikapeere ni xuuni. A li sira she me, na sira pa me, na Kotunno pye: «Sababu ya cere we, mu ya ce na ne be napii wu ɲe pono. N'a da ba shiimye pa kan li be mu.» Yee ya taan Kotunno mu we. A wu jo: «Ee! Sikapeere, pono bu tiduguno ɲaha ce, ne Kotunno na bye dii we? Pono wo napæge k'a bi ni li ɲõ ni, li yogo be di bi ni li ɲõ ni, lee bu bye ɲiŋe na, lee ya põõ de! Wèe bu ben, ne Kotunno na dugi tige ni. Kile ya yaa wu pono yaha li tiduguno ɲaha ce bada we.» Ba lee ya pye we, a wu shiimye pu kori wo Sikapeere keŋe ni. Shiimye lemu l'a mara Sikapeere keŋe ki na ge, a Sikapeere di lee laala.

Lee l'a Sikapeere pye li na duri titoyo, ni kasõõõ na.

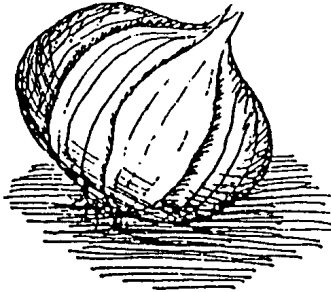
Talene: Caŋa caŋa ɲuwyii ya se kalaa ni.

8.

geŋmori

nile

1.

jaa
ja

aa	e	ε	oo
jaa	je	jε	joo

3. jaa	4.	ηmaa	ηme	ηmε	ηmoo
je		caa	ce	cε	coo
jε		jaa	je	jε	joo
joo					

5. ja	joo	je	ji	jii
jasana	joomo	jeye	jire	kajiige

6*. je	cee	wu	ja
jé	cèe	wù	já

6*. Xaara w'a cere. Caa w'a caaga.
Xaara w'a da jere. Caa w'a jaaga.

7. **Jaa Faa**

Kajana w'a jaa fyenmi, na wu sho pye na w'a se w'a loko yuu wu na. A cee wu ganhana se na loko ki yuu jaa wu na. Lee bi jo be ta wu na je Kajana mu. W'a ba gari fa ki ni jo wu tawaga ni.

Caṅa caṅa w'a she fyaa gbo. Cee wu na ba jasaya ye shoonri, na yee kaa, p'a yee xa. A jaa wu ba le, a Kajana di she jaa wu tugi, na wu keme je, na wu caa. Na ba she wu pere. Kajana bi sii wari ta shen xuuni jaa wu ni.

Talene: Kabee nigin ya ja kabuugo shiga gba we.

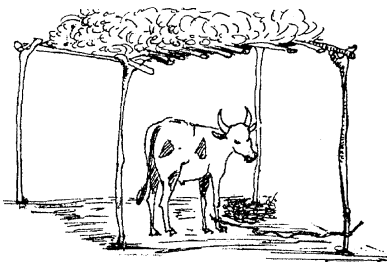
8.

jaa

jé

gb Gb

1.



gba

a	i	ε	ɔɔ
gba	gbi	gbε	gbɔɔ

3. gba
gbi
gbε
gbɔɔ

ja	jε	jɔɔ
na	nε	nɔɔ
ga	gε	gɔɔ
gba	gbε	gbɔɔ

gbɔɔ	gbe	gbe	gbaa
gbɔɔɔ	gbεnεge	gbenigbe	gbegbaara

7.

Gbeeshinme

Musa w'a gba wá wu kadaan na. Na gbee sin gba wu nɔhɔ ni. Ba nuɲmɔhɔ ki wo labye w'a xɔ wε, w'a ganhana wee gbee wu shin. Wu kaafee na ba she diin wu tãan, p'a ganhana te kani na gbuu, Musa di gbee wu shin.

Te bu bye wu ya ta Musa mu caɲa kemu wε, p'a gbeɲεge gbeɲεge pinne, na she te wa shɔ, na ba wee taha na gbuu. Musa ya gbara wu tiin wu keye shɔhɔ yiye ni la pye baa wε. W'a sii labye já xuuni.

Talene: Kazogi kazogi w'a nà sɔnrɔ tɔɔngi.

8.

gba

gbo

1 + 2 = 3

z Z

1.

lozo
zo

o	uu	o	ee
zo	zuu	zo	zee

3. zo	4. sho	shuu	shee
zuu	ηmo	ηmuu	ηmee
zo	gbo	gbuu	gbee
zee	zo	zuu	zee

5. zi	zan	zaa	zo
zirana	zanlogoo	fazaana	zo

zo	zan	zuu
lozogo	kazanga	zuuyo

6*. Isa w'a **sira**. Sika nigin w'a **se**.
Sina wu da **zira**. Shuun w'a giin di **ze**.

7. **Kilezaṅa lozogo** (35)

Zana ṅe lozo de. Wu kabee be da sin shen. Caṅa ka Zana napii Kilezaṅa ya kari sige ni wu she lozogo pye. A wu she shenzege ka ta biritahaṅa ka ni, na kee ja fo, a kee di gburogi wu feni, a wu wakara dugi tige ka ni, a marifan wu sho to. A shen wu diin wu noho ni.

A Zana be di ba foro lozogo ki feni. W'a jongo je yaworo ti ni we, na ganhana sipyaa nuri. A wu ganhana bee na se. A shen wu ba gara wii na wu be na, na gburogi tii wu na. A wu yere wa na wu peelee zo we ni, na wu tirege.

A wu fulo tige ki na, na she wu napii Kilezaṅa ta ki fugba ni wu marifan di ṅe ṅiṅe na. A wu jo: «Na dii we na we?» Tajogo ṅe we. Zana kaa be we, Kilezaṅa wo ke caṅa ke wo lozogo ki bi da daan wu na we.

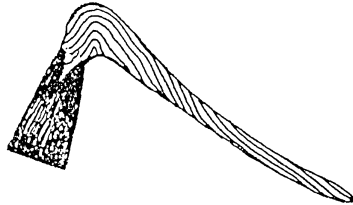
Talene: Nabelege nidaan kaa l'a wu fe.

8.

lozo

zo

1.



kpaan
kpa

aan	ɔɔn	een	iin
kpaan	kpɔɔn	kpɛɛn	kpiin

3. kpaan	4.	caan	cɔɔn	cɛɛn
kpɔɔn		kaan	kɔɔn	kɛɛn
kpɛɛn		gbaan	gbɔɔn	gbɛɛn
kpiin		kpaan	kpɔɔn	kpɛɛn

5. kpɛɛn	kpaan	kpii
kpɛɛnge	nakpaan	takpiinge

kpaan	kpɔɔn
takpaanja	kpɔɔnro

6*. Tiire w'a **kpɔɔn**. Isa w'a wu pya **kpuun**.
Tiire wu da **gbɔɔn**. Kafaya w'a **gbuun**.

7. Sirege ni wu Yatɔɔgbaha

Wu ya sɔɔ wu yatɔɔyɔ y'a shuun kpɛɛnge na wɛ. Ba niga ya mugɪ wɛ, w'a wu kpaan lɔ taha wu kapaɲa na, na gari ni yatɔɔyɔ yi ni sige ni. Wu bu she saha ni napereɲe ni, w'a ka kɔn shan yi mu. Waga bu yi ta, w'a yi kɔri she dugo ki ni, y'a she gba. Wu ya sɔɔ w'a yi kpuun wɛ.

Wu yatɔɔyɔ yi ya ye gbɛɲɛge na wɛ, ga na sii peɛ peɛ shen. Wu funɲɔ ya wuu wu kpaan ki na tuun wa shishiin ni wɛ. Bani k'a wu teri wu yatɔɔyɔ yi ɲɔshaga ki na. Ba kpanga ya foro, a ɲapurege di bye ki ya da nige wɛ, w'a yi pɔ wu gba wu ɲime pu ni, na yawaara shaan yi tɔan wà. Yatɔɔgbaha foo nijeme wu ɲe Sirege wemu ya wu yatɔɔyɔ kemee ge.

Talene: ɲɔfaanga k'a dugo fyale xuli.

8.

kpɔɔn

kpaan

1.

zhiga
zhi

a	ε	ɔ	aa
zha	zhε	zhɔ	zhaa

3. zha	4. ja	je	jo
zhε	ja	je	jo
zhɔ	sha	she	shɔ
zhaa	zha	zhe	zhɔ

5. zhɔ	zhaan	zhan
kuzhɔ	zhaanra	nizhangā

zhεε	zhii	zhɔ
shazheere	nizhiime	nizhɔgɔ

7. **Sadoŋɔ ni Zhiga**

Caŋa ka xuugo ya weri Xɔbere na, a li baa kari Zhiga ka nɔhɔ ni na jo: «Ke Zhiga ke nime ya taan de!» A Zhiga ki jo: «Mu ya go ne nime p'a taan ge, mu ya ne nehe ya?» A Xɔbere di jo: «Pa, di ma nehe!» A Zhiga ki kiye kan Xɔbere mu l'a nehe.

(37)

A Xɔbere di jo: «Zhiga, mu ya taan de! A Zhiga ki li pye: «Ta mu ya ne funɔɔ na?» A Xɔbere di jo: «Ki she na na di ki na.» A Zhiga di ki funɔɔ mugi, ki beeri ne wari, sanni, kuunnɔɔ, ni faya. A Xɔbere di jé na li nidaan woyo shɔnri, na gari puga.

A Sadoŋɔ sho Sunbo di ba she na lo Xɔbere kaban na yee yanmuyo yi na, na fyaala kari wu poo Sadoŋɔ feni, na she dunɔɔ lo na ki kpɔn, na jo: «Yiri, yiri ma be di she faya ya sha, Xɔbere l'a faya ni kuun kan li sho mu!» A Sadoŋɔ di gɔn foro, na she Xɔbere yege na: «Mii mu da ye ta we? Yi tataga she na na!» A Xɔbere di Zhiga ki xuu she ki na, na yi beeri naha jo ki mu.

A Sadoŋɔ di baa kari Zhiga ki nɔhɔ ni, na wakaraa jo: «Mu nime p'a taan Zhiga!» A Zhiga ki jo: «Na nehe!» A Sadoŋɔ di sira, na ki kon nehe, na guri jo: «Mu ya taan.» A Zhiga ki ki pye: «Mu ya ne funɔɔ nehe ya?» A Sadoŋɔ di jo: «Fyaala ki she na na.» A Zhiga di ki funɔɔ mugi, a Sadoŋɔ di jo: «Ki to, ki to, n'a da mu tugo da se puga!»

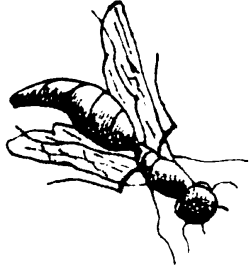
A Sadoŋɔ di gushaa migile, na ki puɔɔ le Zhiga ki taan. A Zhiga di ki kpɔn ferri.

Talene: Kile bu ma toɔgɔ kegi, w'a
naarigana she ma na; ga maye
pyaa bu ki kegi, ma da da fuulo.

8.

$$\underline{\underline{2+2=4}}$$

1.



fuvugo
fuvu
vu

2. u | an | ii | en
vu | van | vii | ven

3. vu
van
vii
ven

4. gbu | gban | gbii | gben
kpu | kpan | kpil | kpen
vu | van | vii | ven

5. va | ve | vo
gavaga | veri | gevogo

voo | voo | van
kavooᵑᵑ | levoo | kavan

6*. Shᵑᵑᵑᵑ k'a **fy**a. Kaafa w'a **foro**.
Wu da **vya** wε. Safo bε na **vor**o.

7. **Fuvugo ni Jason**

Fuvugo ni Jason wu bye goo ni. A Fuvugo di ba she Jason kereye ni. A pii faa wu pye na caᵑa ki werεᵑε. Ba yalige k'a pa ba wε, a Jason sho wu pu yiri tige ki nᵑᵑᵑ ni. A pii pu keye je, a Fuvugo di yiri na ma yalige ki mu: «Vuᵑi...! Vuᵑi...! Vuᵑi...!» A Jason di jo: «Napii! Ma ba ma talige ni de, ma ganha ba yameheε suu wε. Kuri she ma keye yi je.» A Fuvugo di guri. Yani ki pa ge, a Jason di yalige ki beeri li.

Caᵑa ka, a Jason be di ba she Fuvugo kereye ni. Ba yalige k'a pa ba wε, a Fuvugo di jo: «Jason, wu she wu keye yi je.» A Jason di she wu keye je, na ganhana sirani na ma: «Virico...! Virico...! Virico...!» A Fuvugo di jo: «Ee, napii! Kuri she ma keye yi je, y'a nᵑᵑᵑᵑ.» A Fuvugo be di wu yaha wà, na yalige ki beeri li.

Na da kee caᵑa ki na, a Fuvugo ni Jason wo goo wu gyεegi.

Talene: Kile bu ní, pu beeri p'a keye tēri
pu gbahaa na.

8.

levoo

fuvugo



zanha
anha



gbazhenhe
enhe



kponho
onho

2. an | en | on
anha | enhe | onho

3. anha
enhe
onho

4. zhehe | shoho
zhenhe | shonho

4. taha | fehe | toho | gaha
tanha | fenhe | tonho | ganha

5. fanha
fanhaɲa

zhenhe
gbazhenhe

zhenhe | konho
shizhenhere | konhoro

7. Fanha foo Dubya ni wu Pono

Caɲa ka, fanha foo Dubyaporoɲo ni wu Pono l'a nakaara suri. A Pono li jo: «Dubya, ne poro mu na, ne kaa ya dan fanha foo wu ni.» A Dubya wu jo: «Pono! Kafineye mu ya jo me, ne poro mu na.» A Pono li jo sanha na: «Ni li wa lere, fanha foo wu ba diin nijaa, wu beeri pu she so wo wu seeye ki na.»

Ba fanha foo w'a pa foro tiin we, a Dubya di no, na so wo seeye ki na. A pii tee pwo laha wa, a Dubya wu doro sinne wu taan. A Pono li be di yiri na dugi seeye ki na, na ganhana zhaa da soni. A pii publiin lo na li kpon, a li baa foro. A Dubya wu yiri taha li na. Ba Pono l'a she yere we, a Dubya wu no na jo: «Nanii! Dii ne da mu pye we?» A pii dun.

Lee l'a Dubya ni Pono pye pu ya beni we.

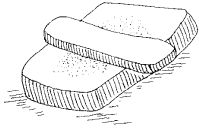
Talene: Ma ba da pene tagi, ma fenhe
maye tagi.

8.

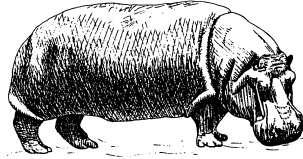
zanha

kponho

1.



tira
tir



kidiriŋe
diri
dir

2. a | i | a | ε | oo
tira | diri | fila | kile | buloo

3. tira

diri
fila
kile
buloo



buloo
bul

4. tige | figi | buguro | kulo
tira | kafila | buloo | kile

5. gbura gbile sirani pile

7. Dire ni Kunjo

Dire l'a jo na Kunjo k'a kila, na ki ma buri yaha, na kiye kurulo. Ki ba naari k'a ki yatenye kile kile yeege, na direge jinge ke na na gaaji.

A Kunjo di jo na kee zo w'a gbile na lee na kee ma wu tirege. Na kee ma sira dugi logo ni, na ki jahara, na kiye yaha na pa jaa, na yiri na logoo ki bulo bulo li.

A ki jo sanha na: «Yawyere mu je, wa ya mu shi ce we, Dire. Mu ya jaa we fo ma Vulavula na mari, na maye sani gburaya na.»

A Dire di jo na kafila popaya Kunjo ya jo, na suri ki ni, a Kunjo di li puro shan, na buri li jingo ni, a li mɔɔri foro ki tɔɔyo ye te ni. A ki gile li feni, ki ya li ta we.

Talene: Kile je fugba ni, tobinje pya da nawaara kun we.

8.

tira

buloo

Wù kuri kadugo

33-40



lozo



kpaan



zhiga



zanha

6. she | co | se | kpoon
zhe | jo | ze | gbuun

foro | to | pe | koo
voro | do | beni | goo

7. Kunḡo ni Jason

Caḡa ka, Jason ya nɔ Kunḡo na na jo: «Zhaanra were tayaaga ni ne pa, p'a jo na ti nidaanra wa mu mu.» A Kunḡo di wu ḡo shɔ na: «Kapii de! Ne wo were ti ya gaan sipii beeri mu we. Bani ma bu shii, n'a da ja na wuuro ti shɔ ma na nige we. Ba w'a yee jo we, a Jason di jo: «N'a da zhii we.»

A Kunḡo di were ti yaa, na xuu wa kon Jason tikunno ni, na were ti le wa. Jason fungaa da pele, wu ḡosanga be da pe. Ba yeye taanri ya

(33-40)

toro we, a wu she sige yaḡmuyɔ yiri pinne, na yi pye: «Ne wu ne yee fanha foo nime. Lee bu bye lee ya taan wemu ni we, wufoo wu foro wu zhaanra le.» A Suu ni Cenri di jo: «Lee wa da da nɔ wee na-e sa, Xɔbe ni Kaafa na zii mu pii wolo wee ni.» Ba Xɔbe ya foro we, a Jason di wu co wu ḡuwyenɛ na, na wu wa. A wu she do na wu seree kegi.

A Kaafa, ni Cenri, ni Suu ni, a yi beeri di sii fya. Jason ya ta da lee na we, a wu gari Kunḡo be feni, na she jo: «Kunḡo, muye w'a kori. Wù wùye taanna wii, bani fanha n'a zhaa.» Ba p'a zhaanra ti le we, a Kunḡo di keje taha were ti xuu wu na, na ti kile wolo. A ki xho na Jason fige lo wu kanige keje ke na, na wu seri. A Jason di figifigi fugba wu ni, na ba do caa loho ni. Lee ya pye ge, a wu jo: «Fere me wa naha de. N'a da voro da se xuu wa shishiin ni nige we.»

Lee l'a Jason pye loho yaaga.

Talene: Zhiga na woogo na ki nagoo se nahahaha.

8.

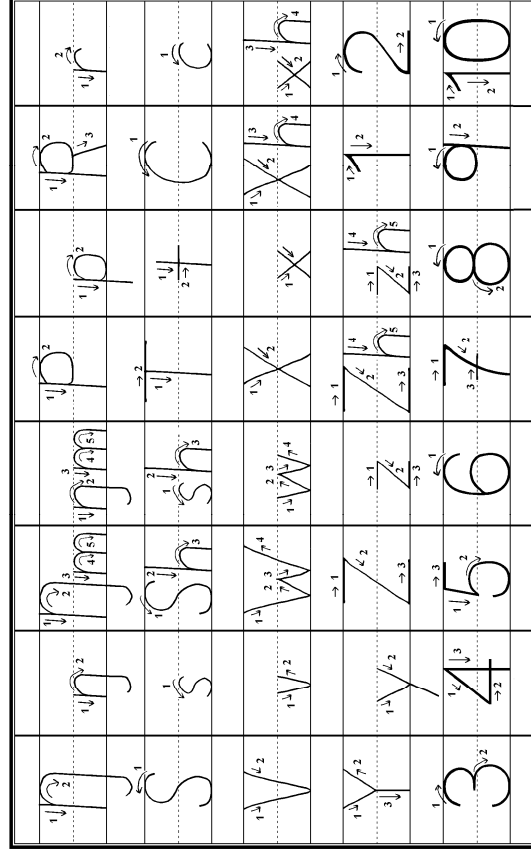
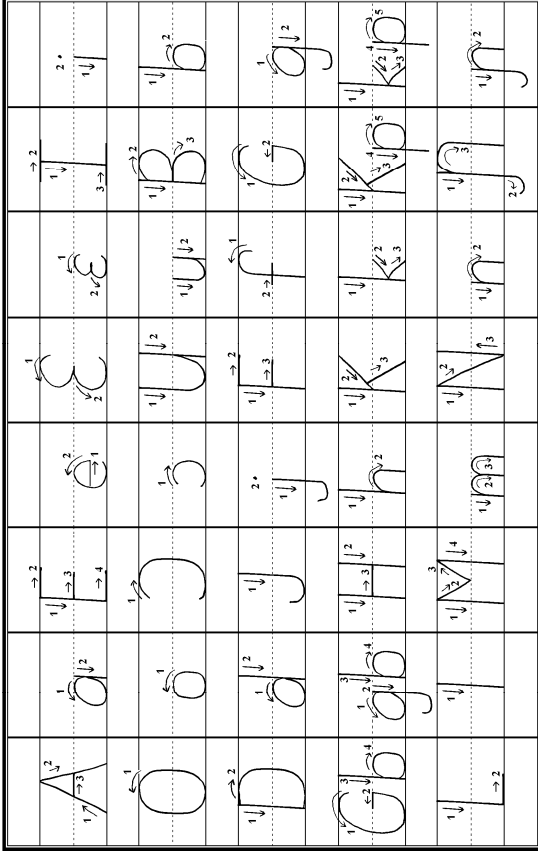
zhiga

kuzho

Mijankakan dape minnu be kan ta, 41

<u>M.K.</u>	<u>Shɔnhɔrɔ</u>	<u>M.K.</u>	<u>Shɔnhɔrɔ</u>
da	sɔrɔ, na, dan	gba	min, ga, ba
dà	da	kaa	ko, wale
ja	denke, ci	káa	yira
já	se	kàa	kali
je	ko	kóri	gen
jé	don	kóri	kɔrɔ
jɔ	kunu	na	tasuma, ko, kan
jɔ̀	jɔ	ná	ce (kelen)
faja	kaburu	nà	bunteni
fàja	fini	namaa	cew (caman)
fo	yelemali, fo	nàmaa	bunteni w (caman)
fò	foli	ni	kɔnɔ, ni, ye
foo	tigi	nɔ	se, cin
fòo	juru	nu	ba
foro	bɔ	nù	misi
fòro	bɔ (a waati yere la)	na	ye, jo
fɔ	fɔ	ná	nɔɔni
fɔ́	jeni, woyo	nà	bin
fɔ̀	fyɛ	ni	fa
fuu	peren, ku (kelen)	ní	mana
fúu	jeni (a waati yere la)	nii	nɛden (kelen)
fùu	fyɛ (a waati yere la)	nii	nɛdenw (caman)
	kuw (caman)	mii	juru, kasi
fya	jege, siran, jila		

<u>M.K.</u>	<u>Shɔnhɔrɔ</u>	<u>M.K.</u>	<u>Shɔnhɔrɔ</u>	42
sorogo	kunaya, farinya	to	faa, bin, meleke	
sòrogo	jeni	tɔ	tɔn, tugu	
shoo	daga	tuguro	doni	
shòo	sajɔ	tùguro	fɔɔnɔ	
shɔ	muso, bɔsi, kisi, san	cee	muso (kelen), da,	
shɔhɔ	tobi		dabɔ	
shðhɔ	sɔgɔ	cèe	musow (caman)	
sinme	dɔlɔ	cere	tige	
sìnme	tulu	cére	fari	
taan	diya, ja	cere	fan, filen	
tàan	kɔrɔ	cére	dɔgɔ	
tanha	kumu	ciri	tɔrɔ	
tánha	tanga, kɔlɔsi	círi	labɔ, kunben	
tànha	dasi	cìri	tiso	
taha	da, segi, tobi,	wa	dɔ, be	
	balabala	wà	yen	
taɲi	fasan	wá	fili	
tàɲi	kanmi	wu, w'a, wee	nin, a, ale	
te	dute, ce	wù, w'á, wèe	an, anw	
té	caya, caman,	ya	wa: nininkali,	
	danteme		sebentiyalan	
tè	ka fili fen	yá	man kene, dimi	
	wala mɔgɔ ma	yaa	be na	
teeɲe	surun	yàa	dilan, da	
tèreɲe	segin, kɔsegin	yiri	wele	



We semi we wo kalaa wu pyegana ⁴⁵

We Miyengaa (Mamaara ti) jomɔ pu taanni taanni semi we ya yàa, kɔnhɔ wu kalaa wu da gaan kalaagbaya ni. (Ga lee be na, wa na ja da we semi we taanni wu ye, kalaato baa.) Semi wu kalaatɔyɔ yi beeri y'a yàa yaaganunɔ na, lee kɔri je na nimɔri pyaa kiimu ki je kalaa wu tayereye yi ge, kee beeri wo kalaa wu naha tatagana ki je nigin. Lee ya pye kapuɔ na semi wu kalaatɔyɔ yi beeri pye yi na gaan kangana nigin na. Kalaatɔyɔ nigin beeri, ye tayereye ye yi wa ki na.

1. Kafila kaɲa ki jaa wu ma yàa, na kafila kaɲa ki be ka. Kamapile lemu na kalaa wu je ge, na lee wo ɲɔɲii ki tirege kafila kaɲa ki nɔhɔ ni.
2. Kamapile lemu l'a kalaa nimɔrishiiime (N° 1) wu ni ge, na ɲɔɲii kii ka ni lee ni, kelee kafila kaya yemu yi je ɲɔɲii nigin nigin ge, na yee ka ni lee kamapile li ni.
3. Kamapile lemu na kalaa wu je ge, lee ma daga ɲɔɲii kii ka na tirege, kelee kafila kaya ya. Na ye taannaa wii ni yiye ni.
4. Kamapyaa kiimu wo kalaa w'a toro ge, na kee taga ɲɔɲii kii ka, na ba kamapile nivonɔ li taga ɲɔɲii kii ka kee nɔhɔdaan.
5. Kamapile nivonɔ li ma daga kafila kaya ya ka.
6. Miyengaa jomɔ pu kafila kaɲa ka, kelee kafila kaya ya wo kalaa. Yee yemu y'a jomɔ pu sogoo puyɛ na, na pu kɔri fiinɲe, yi kamapyaa kii sanha galaa ki ye ki ye we ge.
- 6* Mujɔɲɔ kii wo kalaa, kelee kamapyaa kii ɲerigaɲaa.
7. Maani wa wemu na já kalaatiime wu pyegana faha ge.
8. Kamapyaa kagaɲaa daanni.

Syllabaire complet en mamara (minianka)

Février 2009

Quatrième Édition

Association pour la promotion de la langue MAMARA

BP 19 KOUTIALA, République du MALI